



EKO-KOM
AUTORIZOVANÁ OBALOVÁ SPOLEČNOST

METODIKA K VYPLNĚNÍ DOTAZNÍKU AOS EKO-KOM ZA ROK 2024

Metodika k vyplnění Dotazníku AOS EKO-KOM za rok 2024

DOTAZNÍK ZA ROK 2024 o nakládání s komunálním odpadem v obci, se zaměřením na tříděný sběr (dále jen Dotazník) je přílohou č. 3 Smlouvy mezi obcí a EKO-KOM, a.s.

**Dotazník musí být řádně vyplněn a odeslán nejpozději do 28. února 2025.
V případě statutárních měst je termín odevzdání Smlouvou prodloužen do 31. března 2025.**

Uživatel obdrží do datové schránky formulář Dotazníku za rok 2024 nebo si může soubor Dotazník 2024 stáhnout z webové stránky www.ekokom.cz (od 2. 1. 2025).
V obou případech si **formulář Dotazníku uloží do svého počítače**, kde jej následně vyplní.

(Vyskytnou-li se problémy s otevřením Dotazníku doporučujeme aktualizaci Adobe Reader: <https://get.adobe.com/cz/reader/>.)

Vyplněný Dotazník pošlete elektronicky do datové schránky ID: kbbdu2k.

Případně jej můžete **zaslat poštou na adresu:**
AOS EKO-KOM, a.s. k rukám **Petry Filgasové** - na obálku napište DOTAZNÍK.
EKO-KOM, a.s., Na Pankráci 1685/17, 140 21 Praha 4

PREFEROVÁNO JE VŠAK ELEKTRONICKÉ VYPLNĚNÍ A ZASLÁNÍ.

Pokud při vyplňování, tisku nebo odesílání Dotazníku narazíte na jakékoliv potíže nebo vyskytnou-li se nejasnosti, prosíme, kontaktujte vašeho regionálního manažera.

KONTAKTY NA REGIONÁLNÍ MANAŽERY naleznete na: [www.ekokom..](http://www.ekokom.cz)



Obsah

Úvod – k čemu slouží data z Dotazníku?	4
Strana 1 Dotazníku	5
Typ Dotazníku	5
Tabulka 1a) Identifikační a kontaktní údaje	5
Identifikační a kontaktní údaje obce	5
Kontaktní údaje o osobě, která má na starosti agendu EKO-KOM, příp. vyplňuje Dotazník	5
Tabulka 1b) Informování obyvatel	6
Tabulka 2) Sběrná síť na tříděný sběr a směsný komunální odpad	6
Tabulka 2a) Počet sběrných hnízd na veřejném prostranství	6
Tabulka 2b) Počet nádob v obci a pytlový sběr	7
Tabulka 2c) Individuální sběrná síť	7
Strana 2 Dotazníku	9
Tabulka 3) Sběrné dvory a ostatní způsoby sběru vybraných odpadů	9
Tabulka 4) Třídění odpadu na školách	12
Tabulka 5) Další charakteristiky systému odpadového hospodářství obce	12
Tabulka 5a) Zapojení podnikatelských subjektů do systému obce	12
Tabulka 5b) Vážení odpadu při svozu	11
Strana 3 Dotazníku	14
Tabulka 6) Předcházení vzniku bioodpadů	14
Tabulka 7) Nakládání s bioodpady	14
Tabulka 7a) Množství sebraných bioodpadů	14
Tabulka 7b) Způsoby využití nebo odstranění bioodpadů	14
Strana 4 Dotazníku	16
Tabulka 8) Náklady na odpadové hospodářství obce	16
Tabulka 8a) Náklady dle druhu odpadu	17
Tabulka 8b) Další specifické náklady	17
Strana 5 Dotazníku	23
Tabulka 9) Způsob úhrady za služby v odpadovém hospodářství (obec – svozová firma)	23
Tabulka 10) Příjmy obce v oblasti odpadového hospodářství	23
Příjmy z poplatků za komunální odpad od všech poplatníků	23
Tabulka 11) Výše poplatků od občanů za komunální odpad	25
Strana 6 Dotazníku	27
Tabulka 12) Motivace obyvatel ke zvyšování množství tříděného odpadu	27
Tabulka 13) Aktivity v obci v oblasti předcházení vzniku odpadů	27
Tabulka 14) Náklady na odstranění na skládce nebo na energetické využití komunálního odpadu	28
Tabulka 15) Dotřídování objemných odpadů	28
Strana 7 Dotazníku	30
Tabulka 16) Littering	30
Tabulka 16a) Nástroje a opatření proti litteringu	30
Tabulka 16b) Úklid obce od litteringu	30
Tabulka 17) Odpadkové koše	31
Kontrola a odeslání Dotazníku	32
Tlačítko Zkontrolovat	32
Tlačítko Uložit	32
Tlačítko Vytisknout	32
Podrobná metodika k vyplnění Tabulky 8)	33

Úvod – k čemu slouží data z Dotazníku?

Tento Dotazník každoročně vyplňují všechny obce, které jsou zapojeny do Systému EKO-KOM. Datové výstupy tak reprezentují téměř celou Českou republiku a jejich interpretace utváří celkový aktuální obraz o odpadovém hospodářství v zemi.

Data z Dotazníků jsou odborně statisticky zpracovávána a dále využívána pro analytické činnosti Oddělení rozvoje systému AOS EKO-KOM. V konsolidované podobě jsou data rovněž poskytována Ministerstvu životního prostředí ČR, Svazu měst a obcí ČR a dalším organizacím, jež pravidelně analyzují stav odpadového hospodářství v České republice.

Údaje z **Tabulky 1a)** slouží především k identifikaci obce a kontaktní osoby. Dále jsou využívány k aktualizaci kontaktních údajů v databázi společnosti EKO-KOM a pomáhají regionálním manažerům z Oddělení regionálního provozu pracujícím s obcemi vykonávat jejich práci efektivně. **Tabulka 1b)** poskytuje údaje o způsobech informování obyvatel obce, které využívají pracovníci Oddělení komunikace AOS EKO-KOM, jež připravují každoroční národní i regionální komunikační strategie v oblasti třídění odpadů.

Data z **Tabulek 2), 3), 4) a 5)** detailně popisují nastavení systému nakládání s odpady v obcích. **Tabulky 6) a 7)** se podrobně věnují bioodpadům, jejich sběru a využití. Jedná se o nejpodrobnější sadu dat o nakládání s bioodpady v České republice a jako taková je pravidelně reportována Ministerstvu životního prostředí ČR.

Data o výši nákladů na odpadové hospodářství z **Tabulky 8)** jsou primárně určena pro nastavení správné výše odměn pro obce tak, aby veškeré průměrné náklady na sběr a svoz odpadů z obalů byly obcím hrazeny prostřednictvím těchto odměn.

Tabulka 9) pak doplňuje informace o tom, jakým způsobem jsou kalkulovány úhrady za služby v odpadovém hospodářství (primárně v tříděném sběru).

Údaje z **Tabulek 10), 11) a 15)** dotváří celkový obraz o ekonomice odpadového hospodářství v obcích. Vyhodnocená ekonomická data jsou prezentována v rámci odborných konferencí, historicky jsou uvedena ve **sborníku konference Odpady a obce** a nově jsou dostupná také v rámci článků v sekci **INFOSERVIS** na webu AOS EKO-KOM.

Tabulky 12), 13), 14), 15), 16) a 17) řeší další společenské aspekty nakládání s odpady v obcích, především způsoby motivace občanů k větší míře třídění, předcházení vzniku odpadů v obcích nebo metody čištění veřejných prostranství od pohozeného odpadu (litteringu).

Data získaná z Dotazníků slouží rovněž jako vstupy pro vyhodnocení dlouhodobých výzkumných projektů, jež AOS EKO-KOM řeší společně s předními českými univerzitami. Některé dílčí výstupy těchto projektů již byly prezentovány v odborných časopisech.

Strana 1 Dotazníku

TYP DOTAZNÍKU: Pokud zasíláte Dotazník v daném roce poprvé, vyberte možnost „**Běžný**“.

TYP DOTAZNÍKU: Běžný

Jestliže obec zjistí, že poskytla v rámci Dotazníku nesprávný nebo neúplný údaj, je povinna předat společnosti **opravný dotazník** bez zbytečného odkladu. V případě, že je nesprávnost zjištěna auditem, má obec na dodání řádně vyplněného dotazníku lhůtu 15 dní ode dne doručení závěrečné zprávy z auditu obci.

TYP DOTAZNÍKU: Opravný

Tabulka 1a) Identifikační a kontaktní údaje

IDENTIFIKAČNÍ A KONTAKTNÍ ÚDAJE OBCE

Při elektronickém vyplnění Dotazníku se po zadání IČO obce vyplní některé základní údaje (evidenční číslo, typ obce, název obce a okres) automaticky. Pokud některé údaje nesouhlasí, opravte je. **V této části se vyplňuje:**

- IČO obce dle registru ekonomických subjektů (IČO musí obsahovat 8 číslic);
- evidenční číslo obce v Systému EKO-KOM, naleznete jej ve smlouvě se společností EKO-KOM (formát XX/XXXX, např. 70/0001);
- typ a název obce podle zřizovací listiny (obec/městys/město/statutární město/hlavní město);
- okres, jehož je obec součástí dle územního členění;
- jméno, příjmení a titul starostky/starosty nebo primátorky/primátora;
- oficiální e-mailová adresa obce;
- počet objektů určených k rekreaci, jež se nacházejí na správním území obce (dle evidence nemovitostí).

KONTAKTNÍ ÚDAJE O OSOBE, která má na starosti agendu EKO-KOM, příp. vyplňuje Dotazník

- jméno a příjmení kontaktní osoby, která vyřizuje agendu EKO-KOM;
- funkce, kterou kontaktní osoba zastává;
- mobilní telefon, případně telefon kontaktní osoby (telefonní číslo musí obsahovat 9 číslic);
- e-mailová adresa pro komunikaci s kontaktní osobou.

1a) IDENTIFIKAČNÍ A KONTAKTNÍ ÚDAJE

IČO obce 0 0 1 2 3 4 5 6	ev. č. v systému EKO-KOM 7 0 / 0 0 0 1	typ obce Obec	název obce Petrovice
okres Ústí nad Orlicí		webové stránky obce www.petrovice.cz	
STATUTÁRNÍ ZÁSTUPCE		e-mailová adresa obce obec@petrovice.cz	REKREAČNÍ OBJEKTY počet v katastru obce 16
jméno Petr	příjmení Novák	titul Ing.	

KONTAKTNÍ OSOBA			
jméno Jan	příjmení Novák		
funkce místostarosta	telefon 1 2 3 4 5 6 7 8 9	e-mail novak@petrovice.cz	

Příklad:

V tabulce 1a) jsou vyplněny všechny povinné informace. Vyplňuje se pouze jedna kontaktní osoba.

Tabulka 1b) Informování obyvatel

Doplňte údaje o místním tisku nebo obecním zpravodaji, který slouží k informování občanů:

- název (titul) místního tisku nebo obecního zpravodaje;
- jak často místní tisk nebo zpravodaj vychází;
- v jakém nákladu vychází jedno číslo místního tisku nebo zpravodaje, tj. počet kusů;
- jméno a příjmení šéfredaktora, který má na starosti vydávání místního tisku nebo zpravodaje;
- mobilní telefon, případně telefon šéfredaktora (telefonní číslo musí obsahovat 9 číslic);
- e-mailovou adresu pro komunikaci s šéfredaktorem (adresa musí obsahovat @ a tečku).

Dále **ZVOLTE**, zdali zveřejňujete obecně závaznou vyhlášku (o stanovení obecního systému odpadového hospodářství) nebo další informace ke správnému nakládání s odpady na vašich webových stránkách.

Pokud zvolíte možnost ANO, pak uveďte:

- plný odkaz (URL) na OZV a další informace o odpadech na vašem webu

Příklad:

1b) INFORMOVÁNÍ OBYVATEL			
název místního tisku nebo zpravodaje		jak často zpravodaj vychází	v jakém nákladu vychází jedno číslo zpravodaje
Petrovičan		1x měsíčně	150 kusů
KONTAKTNÍ OSOBA (ŠÉFREDAKTOR)			
jméno	příjmení	telefon	e-mail
Alena	Nováková	1 1 2 2 3 3 4 4 5	petrovican@petrovice.cz
Zveřejňujete OZV* nebo další informace ke správnému nakládání s odpady na internetových stránkách obce?		ANO NE	
<input checked="" type="radio"/> ANO <input type="radio"/> NE		uvedte odkaz (URL) na umístění OZV na webu	
		http://www.petrovice.cz/vyhlasiky/OZV-odpady.pdf	
		uvedte odkaz (URL) na umístění dalších informací na webu	
		http://www.petrovice.cz/informace/odpady.html	
<small>* obecně závazná vyhláška o stanovení obecního systému odpadového hospodářství</small>			

V Tabulce 1b) je uveden název místního zpravodaje, tudíž jsou všechny ostatní informace o zpravodaji povinné. Je zde uveden rovněž kontakt na šéfredaktora místního zpravodaje. Z tabulky dále vyplývá, že obec Petrovice zveřejňuje na svém webu obecně závaznou vyhlášku (OZV) o stanovení obecního systému odpadového hospodářství a další informace ke správnému nakládání s odpady v obci. Přímé odkazy na tyto informace jsou uvedeny.

Tabulka 2) Sběrná síť na tříděný sběr a směsný komunální odpad

Tabulka 2a) Počet sběrných hnízd na veřejném prostranství

Nejdříve je třeba vyplnit údaj o počtu sběrných hnízd, což jsou místa v obci (**stanoviště**), na kterých jsou umístěny nádoby na tříděný odpad. Počet nádob umístěných v jednotlivých hnízdech zde nehraje roli (i jedna nádoba je považována za stanoviště). Údaj slouží pro stanovení reálné dostupnosti sběrné sítě občanům v obci. Údaj vyplňte **ČÍSLEM**.



Ve sběrném hnízdě se obvykle nacházejí nádoby na komodity tříděného sběru, které se v obci sbírají.



Někdy je pro každou komoditu instalováno více nádob. V tomto případě se také jedná o jedno sběrné hnízdo.

Tabulka 2b) Počet nádob v obci a pytlový sběr

Počty nádob a pytlové sběry se již pro komodity uváděné ve čtvrtletním výkazu AOS EKO-KOM do Dotazníku nevyplňují. Neuvádí se ani vlastnictví nádob.

DOPLŇTE údaje o počtech nádob pro sběr jednotlivých druhů odpadů, pokud obec sbírá uvedené komodity nádobovým sběrem na veřejně dostupných místech bez časového omezení nebo individuálním sběrem nádob od konkrétních domácností. V řádcích jsou uvedeny jednotlivé sbírané komodity (samostatně sbírané PET lahve, samostatně sbíraný pěnový polystyren EPS, směsný komunální odpad atd.).

U každé komodity uveďte **ČÍSLEM** do příslušného sloupce, kolik nádob je umístěno na území obce bez ohledu na to, zda je jejich vlastníkem obec, svozová firma, EKO-KOM. (dle smlouvy o výpůjčce), nebo zda jsou některé nádoby ve vlastnictví občanů (poplatníků).

Do této tabulky se vyplňují všechny nádoby v obci.

U nádob na bioodpady neuvádějte kompostéry. Do tohoto řádku uveďte součet nádob na bioodpady (biologický rostlinný odpad ze zahrad (20 02 01) od občanů umístěných na veřejném prostranství i v domácnostech (obvykle hnědé nádoby).

Do řádku gastroodpady uveďte počet nádob jen v případě, že obec sbírá samostatně biologické odpady z kuchyní (20 02 08) od občanů.

Pokud nemáte přesné údaje o počtu nádob (například u nádob na směsný komunální odpad ve vlastnictví občanů), stanovte počet kvalifikovaným odhadem.

V posledním sloupci v odpovídajících řádcích u dané komodity **ZAŠKRTNĚTE**, zda ji sbíráte prostřednictvím pytlového sběru.

Tabulka 2c) Individuální sběrná síť

V této části Tabulky 2) nejprve **ZVOLTE**, zda máte v obci individuální sběrnou síť na tříděný sběr (komodity papír, plast, sklo, nápojový karton a kovy).

Jedná se pouze o nádoby, které jsou určeny ke sběru odpadů pro jednotlivé konkrétní domácnosti (rodinné domy, příp. vchody v bytových domech). Občané mají nádoby většinou umístěny na vlastním pozemku u domu, a tudíž nejsou veřejně přístupné.

Pokud zvolíte možnost ANO, pak dále uveďte **ČÍSLEM**, kolika obyvatel obce se tento systém týká (pokud nevíte přesně, určete kvalifikovaným odhadem).



Do těchto malých nádob třídí odpady pouze obyvatelé jednoho domu.

2) SBĚRNÁ SÍŤ NA TŘÍDĚNÝ SBĚR A SMĚSNÝ KOMUNÁLNÍ ODPAD

a) Počet sběrných hnízd na veřejném prostranství v obci (stanoviště kontejnerů na tříděný sběr – papír, plast, sklo, NK, kovy): 42

b) Počet nádob v obci a pytlový sběr (komodity neuváděné ve čtvrtletním výkazu AOS EKO-KOM)

(do tabulky vyplňte ČÍSLEM počet nádob; ZAŠKRTNĚTE komodity sbírané pytlovým sběrem)

sbíraná komodita	počet nádob	pytlový sběr
samostatný sběr PET lahví (pokud je sbíráte odděleně od směsných plastů)		<input type="checkbox"/>
samostatný sběr EPS – expandovaný polystyren (pokud jej sbíráte odděleně od směsných plastů)	1	<input type="checkbox"/>
bioodpady (biologické odpady ze zahrad od občanů, neuvádět kompostéry)	10	<input type="checkbox"/>
gastroodpady (biologické odpady z kuchyní od občanů)	10	<input type="checkbox"/>
jedlé oleje a tuky	2	<input type="checkbox"/>
textil v režimu zákona o odpadech		<input checked="" type="checkbox"/>
textil v režimu prevence, charita	4	<input type="checkbox"/>
směsný komunální odpad *	355	<input type="checkbox"/>

* pokud nemáte přesné údaje o nádobách na komunální odpad, určete kvalifikovaným odhadem

c) Individuální sběrná síť (na papír, plast, sklo, NK nebo kovy)

Máte v obci individuální sběrnou síť na tříděný sběr? ANO NE
(Nádoby na tříděný sběr jsou určeny pro jednotlivé domácnosti nebo rodinné domy.)

ANO NE

Uveďte, kolika obyvatel obce se individuální systém týká (vyplňte ČÍSLEM) *: 250

* pokud nemáte přesné údaje o počtech obyvatel, určete kvalifikovaným odhadem

Příklad:

Z Tabulky 2a) vyplývá, že v obci se nachází 42 sběrných hnízd (tedy kontejnerových stání) na tříděný sběr.

Z Tabulky 2b) lze vyčíst, že na území obce jsou prostřednictvím nádob sbírány komodity EPS do jedné nádoby, do deseti nádob bioodpady a do deseti nádob se samostatně sbírají gastroodpady. Jedlé tuky a oleje jsou sbírány ve dvou nádobách, textil v režimu předcházení vzniku odpadů do čtyř nádob a pro sběr směsného komunálního odpadu lze v obci využít 355 nádob. V obci také probíhá pytlový sběr textilu v režimu odpadů.

Z Tabulky 2c) vyplývá, že obec má zavedenou individuální sběrnou síť. Tento sběrný systém se týká 250 obyvatel obce, což nemusí být všichni obyvatelé obce, protože nemusí všichni využívat tento typ sběru.

V Tabulce 2) nulové hodnoty nevyplňujte.



Strana 2 Dotazníku

Tabulka 3) Sběrné dvory a ostatní způsoby sběru vybraných odpadů

Sběrný dvůr je podle zákona o odpadech zařízením, k jehož provozu je nezbytný souhlas krajského úřadu. Sběrný dvůr podléhá stavebnímu povolení a provoz se řídí schváleným provozním řádem. Provozovatel sběrného dvora může umožnit využívání sběrného dvora občanům okolních obcí, podnikatelům či firmám. Na sběrném dvoře lze sbírat i jiné než jen komunální odpady (např. stavební).



Sběrný dvůr slouží k odkládání různých druhů odpadu. Jedná se o komplexní zařízení, které je schváleno k provozu dle zákona o odpadech.

Sběrným místem zřízeným obcí je místo, které je určeno ke shromažďování odpadů (není to sběrné hnízdo, tj. stanoviště kontejnerů na tříděný sběr) a je stanoveno obecně závaznou vyhláškou obce jako místo pro odkládání komunálních odpadů od občanů. Sběrné místo, tedy jakýsi sběrný dvůr bez souhlasu krajského úřadu, je obvykle oploceno, uzamčeno a slouží ke shromažďování i jiných složek komunálních odpadů (např. velkoobjemový odpad, dřevo, kovy, vysloužilá elektrozařízení). Sběrné místo slouží pouze pro občany dané obce, nikoli pro podnikatele, firmy či jiné obce a jejich občany. První řádek tabulky zjišťuje počet sběrných dvorů, sběrných míst (tzv. malé sběrné dvory ustanovené obecně závaznou vyhláškou obce) nebo zařízení pro nakládání s odpady (sběrný, výkupný) a ostatních způsobů sběru, které mohou občané obce v rámci obecního systému využívat.

Do tabulky vyplňte ČÍSLEM:

- počet sběrných dvorů na území obce;
- počet sběrných dvorů na území jiné obce, které mohou občané využívat (sběrný dvůr umístěný v jiné obci sloužící občanům obce na základě dohody s provozovatelem sběrného dvora (zařízení dle zákona). Tento sběrný dvůr je zapojený do obecního systému obce.);
- počet sběrných míst (**POZOR! sběrná místa jsou v podstatě malé sběrné dvory nedisponující souhlasem krajského úřadu podle zákona o odpadech; nejedná se o stanoviště nádob!**);
- mobilní sběr (obcí organizovaný oddělený sběr využitelných složek komunálních odpadů prostřednictvím mobilního zařízení určeného k nakládání s odpady, tzv. zastávkový způsob sběru například papíru, kovů nebo nebezpečných odpadů);
- počet výkupen (zařízení pro nakládání s odpady zapojených do odpadového systému obce na základě smlouvy);
- počet jiných způsobů sběru – v samostatném řádku pak uveďte, o jaký způsob sběru se jedná.

Nulové hodnoty nevyplňujte.

Poté přejděte ke druhé části tabulky (sbíraná komodita). Pokud je počet míst pro sběr v daném sloupci větší než nula, **ZAŠKRTNĚTE** v příslušných řádcích všechny druhy odpadu (komodity), které se na daných místech v obci sbírají. V poslední části tabulky **ZVOLTE**, zda využíváte sběrný dvůr v jiné obci. Obec může na základě dohody s provozovatelem sběrného dvora (zařízení dle zákona o odpadech) v jiné obci, využít tento sběrný dvůr také pro své občany. Pokud tedy vaše obec využívá sběrný dvůr jiné obce, uveďte její název a IČO obce, kde se sběrný dvůr nachází. Využíváte-li více sběrných dvorů, uveďte ten, který je občany využíván nejvíce.



Do 15. ledna by měly obce obdržet formuláře podle přílohy č. 19 vyhlášky č. 273/2021 Sb. z různých zařízení pro nakládání s odpady (např. z výkupen a sběrů). Ve formulářích jsou uvedeny všechny komunální odpady převzaté od občanů mimo obecní systém v předchozím roce (evidované u příjemce odpadu pod kódem nakládání A10), tedy ty, jejichž původcem není obec, ale občan. Tyto odpady se nezahrnují do produkce odpadů dané obce (ročního hlášení o odpadech – list 1 a 2) a nemohou být vykázány ve výkazech AOS EKO-KOM. Obdržíte-li tento formulář, na němž je uvedeno množství některých komunálních odpadů vyjmenovaných v části Tabulky 3c), uvedete tento údaj v tunách do příslušných buněk.

3) SBĚRNÉ DVORY A OSTATNÍ ZPŮSOBY SBĚRU VYBRANÝCH ODPADŮ
(do tabulky vyplňte ČÍSLEM počet sběrných dvorů a výkupen; ZAŠKRTNĚTE sbírané komodity)

a) sběr prostřednictvím sběrných dvorů a ostatních způsobů sběru	sběrné dvory			ostatní způsoby sběru			
	počet míst pro sběr	sběrný dvůr	sběrný dvůr v jiné obci	sběrné místo (obdoba sběrného dvora)	mobilní sběr	výkupna	jiný *
počet míst pro sběr odpadů (vyplňte ČÍSLEM)	2	1	1		1		
sbíraná komodita							
tříděný sběr (papír, plast, sklo, nápojový karton)	<input checked="" type="checkbox"/>	<input type="checkbox"/>	<input checked="" type="checkbox"/>	<input type="checkbox"/>	<input type="checkbox"/>	<input type="checkbox"/>	<input type="checkbox"/>
EPS – expandovaný polystyren (pokud jej sbíráte odděleně od plastů)	<input checked="" type="checkbox"/>	<input type="checkbox"/>	<input checked="" type="checkbox"/>	<input type="checkbox"/>	<input type="checkbox"/>	<input type="checkbox"/>	<input type="checkbox"/>
kovy	<input checked="" type="checkbox"/>	<input type="checkbox"/>	<input type="checkbox"/>	<input type="checkbox"/>	<input checked="" type="checkbox"/>	<input type="checkbox"/>	<input type="checkbox"/>
dřevo	<input checked="" type="checkbox"/>	<input type="checkbox"/>	<input type="checkbox"/>	<input type="checkbox"/>	<input type="checkbox"/>	<input type="checkbox"/>	<input type="checkbox"/>
jedlé oleje a tuky	<input checked="" type="checkbox"/>	<input type="checkbox"/>	<input type="checkbox"/>	<input type="checkbox"/>	<input type="checkbox"/>	<input type="checkbox"/>	<input type="checkbox"/>
bioodpady (všechny typy)	<input type="checkbox"/>	<input type="checkbox"/>	<input type="checkbox"/>	<input type="checkbox"/>	<input type="checkbox"/>	<input type="checkbox"/>	<input type="checkbox"/>
textil (v režimu zákona o odpadech)	<input type="checkbox"/>	<input type="checkbox"/>	<input checked="" type="checkbox"/>	<input type="checkbox"/>	<input type="checkbox"/>	<input type="checkbox"/>	<input type="checkbox"/>
textil (v režimu prevence, charita)	<input type="checkbox"/>	<input type="checkbox"/>	<input type="checkbox"/>	<input type="checkbox"/>	<input type="checkbox"/>	<input type="checkbox"/>	<input type="checkbox"/>
směsný komunální odpad	<input type="checkbox"/>	<input type="checkbox"/>	<input type="checkbox"/>	<input type="checkbox"/>	<input type="checkbox"/>	<input type="checkbox"/>	<input type="checkbox"/>
objemný odpad	<input checked="" type="checkbox"/>	<input type="checkbox"/>	<input type="checkbox"/>	<input type="checkbox"/>	<input type="checkbox"/>	<input type="checkbox"/>	<input type="checkbox"/>
nebezpečný odpad	<input checked="" type="checkbox"/>	<input type="checkbox"/>	<input type="checkbox"/>	<input type="checkbox"/>	<input type="checkbox"/>	<input type="checkbox"/>	<input type="checkbox"/>
stavební odpad	<input type="checkbox"/>	<input checked="" type="checkbox"/>	<input type="checkbox"/>	<input type="checkbox"/>	<input type="checkbox"/>	<input type="checkbox"/>	<input type="checkbox"/>
* pokud uvádíte jiný způsob sběru, vyplňte, o jaký se jedná:							

b) využití externího sběrného dvora

Využíváte sběrný dvůr v jiné obci? ANO NE

název obce: Pavlovice IČO obce: 1 2 3 4 5 6 9 9

(do tabulky vyplňte ČÍSLEM množství odpadu)

c) informace o množství odpadů oznámených obci na formuláři uvedeném v příloze č. 19 vyhlášky č. 273/2021Sb.*

katalogové číslo	název odpadu	množství převzatých komunálních odpadů od fyzických osob (v tunách za rok)
20 01 01	Papír a lepenka	1,525 t
20 01 01 01	Kompozitní a nápojové kartony	
20 01 02	Sklo	
20 01 38	Dřevo	
20 01 39	Plasty	
20 01 40	Kovy	0,980 t

* Formulář pro oznámení o komunálních odpadech převzatých zařízením od fyzických osob obcí, na jejichž území odpad vznikl (zasílaný obcím do 15. ledna 2024) - komunální odpady od občanů mimo obecní systém

Příklad:

Z Tabulky vyplývá, že v obci jsou dva sběrné dvory, v nichž je sbírán tříděný odpad (komodity papír, plast, sklo, nápojový karton), pěnový polystyren, kovy, dřevo, jedlé tuky a oleje, objemný odpad a nebezpečný odpad. V obci se rovněž nachází jedno sběrné místo (stanovené obecně závaznou vyhláškou obce), v němž je sbírán tříděný odpad (papír, plast, sklo, nápojový karton), samostatně pěnový polystyren, kovy a textil (v režimu zákona o odpadech). Občané využívají v rámci obecního systému (stanoveno např. v OZV) jednu výkupnu vykupující kovy. Z Tabulky 3 taktéž vyplývá, že obec využívá, mimo jiné, sběrný dvůr v obci Pavlovice, kam vozí občané do jednoho sběrného dvora stavební odpad. S obcí Pavlovice má obec smlouvu/dohodu o používání sběrného dvora. Obec obdržela nejpozději 15. ledna z výkupny nezapojené do odpadového systému obce informace o množství papíru a kovu a vyplnila je to příslušných buněk tabulky.

Tabulka 4) Třídění odpadu na školách

Doplňte údaje o školách nacházejících se na území obce.

V červeném tázacím poli **ZAŠKRTNĚTE**, zda se ve vaší obci nachází školy (mateřská, základní, střední, vysoká/vyšší odborná škola).

Do prvního vyplňovacího řádku tabulky uveďte **ČÍSLEM** počet všech škol nacházejících se na území obce bez ohledu na to, zda se jedná o školy státní nebo soukromé. Do dalšího řádku tabulky uveďte **ČÍSLEM** kolik škol realizovalo školní sběr a předalo obci údaje o školních sběrech podle § 20 zákona č. 541/2020 Sb., o odpadech.

Příklad:

4) TŘÍDĚNÍ ODPADU NA ŠKOLÁCH	
Nachází se v obci školy?	<input checked="" type="radio"/> ANO <input type="radio"/> NE
<small>(do tabulky vyplňte ČÍSLEM počet škol)</small>	
Kolik škol se na území obce nachází?	1
Uveďte, kolik škol poskytlo obci údaje o školních sběrech za rok 2024 na formuláři přílohy č. 3 vyhlášky č. 273/2021 Sb.*:	1
<small>* Formulář předání údajů o odpadech v rámci školního sběru</small>	

Z Tabulky 4) vyplývá, že se v obci nachází 1 škola A. tato škola poskytla obci údaje o školních sběrech realizovaných v průběhu roku 2024.

Tabulka 5) Další charakteristiky systému odpadového hospodářství obce

Tabulka 5 a) Zapojení podnikatelských subjektů do systému obce

V první části tabulky **ZVOLTE**, zda obec zapojuje podnikatelské subjekty do systému odpadového hospodářství obce na základě písemné smlouvy. Pokud zvolíte **možnost ANO**, pak dále uveďte **ČÍSLEM** počet takto zapojených podnikatelských subjektů.

ZAŠKRTNĚTE, zda podnikatelské subjekty zapojené do systému obce mohou předávat v rámci odpadového systému obce pouze tříděný sběr, směsný komunální odpad nebo obojí.

V další tabulce **ZAŠKRTNĚTE** v příslušných řádcích, zda mohou využít nádoby ve veřejné sběrné síti, vlastní nádoby, které jim sváží obec nebo nádoby zapůjčené obcí. Dále pak označte, zda mohou využít pro odkládání odpadů i sběrné dvory a sběrná místa obce.

Dále **ZAŠKRTNĚTE** způsob úhrady za využití systému podnikatelskými subjekty (platba paušální částkou, částkou za svoz jednotlivých nádob, za množství nebo objem, případně jiným způsobem).

Tabulka 5 b) Vážení odpadu při svozu

V této části Tabulky 5) uveďte, jakým způsobem je stanovována hmotnost odpadů svážených v obci. **ZAŠKRTNĚTE** odpovídající způsoby vážení odpadu zvláště pro tříděný sběr a směsný komunální odpad. Pokud probíhá ve vaší obci vážení odpadů jiným způsobem, **ZAŠKRTNĚTE** možnost „jinak“ a vypište v dalším řádku, o jaký způsob se jedná. Jednou z dalších možností je například ruční vážení pytlů apod.

V poslední části tabulky **ZVOLTE**, zda obec používá některý ze systémů identifikace a evidence tříděného sběru. **ZVOLTE možnost ANO** v případě, že obec používá systém identifikace nádob na tříděný sběr nebo pytlů s tříděným sběrem pomocí čárových kódů, čipů nebo jiných technických prostředků. Data jsou obvykle vyhodnocována a obyvatelé mívají nárok na nějakou formu odměny, zpravidla slevu na poplatku navíc. Uveďte název evidenčního nebo identifikačního systému. Nejčastěji používanými systémy jsou ISNO, MESOH, ECONIT a další. Dále uveďte způsob identifikace nádob nebo pytlů při svozu, např. čárový kód, QR kódy, RFID čipy.



Pokud jsou nádoby v obci opatřeny čárovým kódem, při každém svozu je tento kód skenován pracovníky svozové společnosti.

5) DALŠÍ CHARAKTERISTIKY SYSTÉMU ODPADOVÉHO HOSPODÁŘSTVÍ OBCE

a) Zapojení podnikajících subjektů do systému obce

Zapojuje obec podnikatelské subjekty do systému odpadového hospodářství obce pomocí písemné smlouvy (podle § 59 odst. 5c zákona o odpadech)?

ANO NE

Uveďte, kolik podnikatelů je v obci zapojeno (vyplňte ČÍSLEM):

15

(ZAŠKRTNĚTE pole, která odpovídají charakteru zapojení podnikatelských subjektů)

zapojené subjekty mohou v rámci odpadového systému obce odevzdávat:			
tříděný sběr	<input checked="" type="checkbox"/>	směsný komunální odpad	<input type="checkbox"/>
zapojené subjekty mohou ke sběru odpadu využít:		úhrada za využití systému je stanovena:	
veřejnou sběrnou síť (nádoby) obce	<input checked="" type="checkbox"/>	paušální částkou	<input checked="" type="checkbox"/>
své vlastní nádoby	<input type="checkbox"/>	částkou za svoz nádoby	<input type="checkbox"/>
nádoby zapůjčené obci	<input type="checkbox"/>	částkou za množství nebo objem odpadu	<input type="checkbox"/>
sběrný dvůr či sběrné místo v obci	<input type="checkbox"/>	jiným způsobem	<input type="checkbox"/>

(ZAŠKRTNĚTE pole, která odpovídají způsobům vážení odpadů v obci)

b) Vážení odpadů při svozu Jakým způsobem se stanovuje hmotnost svezenných odpadů?	tříděný sběr	směsný komunální odpad
zvážením celého vozidla (vozidlo sváží jen vaši obec)	<input checked="" type="checkbox"/>	<input type="checkbox"/>
zvážením celého vozidla a rozpočítáním ze svezenného množství více obcí	<input type="checkbox"/>	<input type="checkbox"/>
vozidlo je vybaveno váhou na nástavbě a dokáže zvážit hmotnost odpadů každé obce zvlášť	<input type="checkbox"/>	<input checked="" type="checkbox"/>
vozidlo je vybaveno váhou na vyklápěči a váží každou nádobu zvlášť	<input type="checkbox"/>	<input type="checkbox"/>
není známo	<input type="checkbox"/>	<input type="checkbox"/>
jinak *	<input type="checkbox"/>	<input type="checkbox"/>

* pokud vyplňujete údaje v řádku jinak, napište stručně, o jaký způsob se jedná:

Používá obec systém identifikace a evidence tříděného sběru, jako jsou například ISNO, MESOH, ECONIT a podobné?	<input checked="" type="radio"/> Ano <input type="radio"/> Ne
pokud obec používá identifikační a evidenční systém, uveďte jeho název	EvidentWaste
uveďte způsob identifikace nádob a pytlů při svozu (např. čárový kód, QR kód, RFID čipy...)	RFID čipy

Příklad:

Z Tabulky 5a) vyplývá, že obec zapojuje podnikatelské subjekty do systému odpadového hospodářství pomocí písemné smlouvy, a že těchto subjektů je celkem 15. Tyto podnikatelské subjekty sbírají v rámci obecního systému pouze tříděné odpady a mohou k tomu využívat nádoby na tříděný odpad ve veřejné sběrné síti. Obci za využití systému platí paušální částku.

V další části tabulky obec uvádí, že hmotnost svezenného tříděného sběru stanovuje zvážením celého vozidla, které sváží pouze danou obec. Dále uvádí, že hmotnost směsného komunálního odpadu se stanovuje zvážením váhou na nástavbě vozidla.

Obec používá systém identifikace a evidence tříděného sběru pod názvem EvidentWaste a nádoby jsou značeny RFID čipy.

Strana 3 Dotazníku

Tabulka 6) Předcházení vzniku bioodpadů (mimo režim odpadů)

Tabulka je přehledem aktivit obce v oblasti předcházení vzniku bioodpadů. V první části tabulky jsou uvedeny druhy rostlinných materiálů (rostlinných zbytků), které občané nebo obec zpracovávají. Pro každý druh pak **ZAŠKRTNĚTE**, zda je občané sbírán a zpracováván v domácím kompostéru nebo zda obec provozuje komunitní kompostárnu či není prováděn žádný sběr a zpracování.

V druhé části tabulky uveďte **ČÍSLEM** počet využívaných kompostérů pořízených obcí (na dotace nebo na účet obce) k domácímu kompostování a množství zkompostovaných rostlinných zbytků z území obce, tedy zbytků z údržby zeleně, ze zahrad a domácností, v komunitní kompostárně. **POZOR!** Tato tabulka se týká rostlinných materiálů (zbytků) v režimu předcházení vzniku odpadů (§ 12 odst. 3 zákona o odpadech), nikoliv v režimu odpadů.

Příklad:

6) PŘEDCHÁZENÍ VZNIKU BIODPADŮ (mimo režim odpadů)				(ZAŠKRTNĚTE odpovídající pole)	
typ biologicky rozložitelných materiálů	domácí kompostéry	komunitní kompostárna	žádný sběr	Počet využívaných kompostérů k domácímu kompostování pořízených obcí*:	Množství rostlinných zbytků z území obce zkompostovaných za rok v komunitní kompostárně (v tunách)*:
rostlinný materiál ze zahrad	<input checked="" type="checkbox"/>	<input checked="" type="checkbox"/>	<input type="checkbox"/>	35	1,589 t
rostlinný materiál z domácností	<input checked="" type="checkbox"/>	<input type="checkbox"/>	<input type="checkbox"/>		
rostlinný materiál z veřejné zeleně	<input type="checkbox"/>	<input checked="" type="checkbox"/>	<input type="checkbox"/>		

* pokud nemáte přesné údaje, určete kvalifikovaným odhadem

Z Tabulky 6) vyplývá, že občané obce sbírají a zpracovávají rostlinný materiál ze zahrad a z domácností a kompostují jej v domácích kompostérech. Rostlinný materiál ze zahrad je možné rovněž odevzdat do komunitní kompostárny. V komunitní kompostárně se taktéž zpracovává rostlinný materiál z údržby veřejné zeleně. Občané využívají v domácnostech kompostéry pořízené obcí (uvádí se aktuální stav, tedy součet všech pořízených kompostérů v uplynulých letech). V komunitní kompostárně bylo odevzdáno v daném roce 1,589 tun rostlinných zbytků.

Tabulka 7) Nakládání s bioodpady (v režimu odpadů)

Tabulka ukazuje, jaké druhy bioodpadů jsou v obci sbírány, jaké je jejich množství a kde je bioodpad dále zpracováván za účelem využití, nebo případně odstranění.

Tabulka 7a) Množství sebraných bioodpadů

Zde uveďte, jaké typy bioodpadů jsou v obci sbírány.

Pokud v obci organizujete oddělený sběr prostřednictvím nádob, pytlů, sběrného dvora nebo velkoobjemových kontejnerů, vyplňte **ČÍSLEM** u jednotlivých typů bioodpadu (v případě více typů bioodpadu vyberte více polí) v daném řádku hmotnost bioodpadů předaných k využití. Hmotnost uvádějte v tunách. Pokud některý z typů bioodpadů nesbíráte **ZAŠKRTNĚTE** žádné bioodpady. Celková hmotnost se vyplní automaticky. Pokud znáte pouze celkovou hmotnost bioodpadů, vyplňte ji do součtového řádku ručně a ostatní řádky nevyplňujte.

Tabulka 7b) Způsoby využití nebo odstranění bioodpadů

V této tabulce **ZAŠKRTNĚTE** pole u daného způsobu využití nebo odstranění jednotlivých typů bioodpadu (v případě více způsobů vyberte více polí).

7) NAKLÁDÁNÍ S BIOODPADY (v režimu odpadů)

(vypište ČÍSLEM hmotnost bioodpadu dle daného typu)

7a) Množství sebraných bioodpadů		
typ bioodpadu	celková hmotnost * (v t)	žádné bioodpady
biologický rostlinný odpad ze zahrad (20 02 01) od občanů	12,000 t	<input type="checkbox"/>
biologický odpad z kuchyní (např. 20 01 08) od občanů - tzv. gastroodpad	5,000 t	<input type="checkbox"/>
odpad z kuchyní, jídelen a stravoven zapojených do obecního systému		<input checked="" type="checkbox"/>
odpad z údržby obecní zeleně	10,000 t	<input type="checkbox"/>
celkem	27,000 t	<input type="checkbox"/>

* pokud nemáte přesné údaje o hmotnosti, určete kvalifikovaným odhadem

(ZAŠKRTNĚTE pole, která odpovídají využívaným způsobům využití nebo odstranění bioodpadů)

7b) Způsoby využití nebo odstranění bioodpadů					
typ bioodpadu	kompostárna	bioplynová stanice	skládka	spalovna	jiný
biologický rostlinný odpad ze zahrad (20 02 01) od občanů	<input checked="" type="checkbox"/>	<input type="checkbox"/>	<input type="checkbox"/>	<input type="checkbox"/>	<input type="checkbox"/>
biologický odpad z kuchyní (20 01 08) od občanů - tzv. gastroodpad	<input type="checkbox"/>	<input checked="" type="checkbox"/>	<input type="checkbox"/>	<input type="checkbox"/>	<input type="checkbox"/>
odpad z kuchyní, jídelen a stravoven zapojených do obecního systému	<input type="checkbox"/>	<input type="checkbox"/>	<input type="checkbox"/>	<input type="checkbox"/>	<input type="checkbox"/>
odpad z údržby obecní zeleně	<input checked="" type="checkbox"/>	<input type="checkbox"/>	<input type="checkbox"/>	<input type="checkbox"/>	<input type="checkbox"/>

Příklad:

Z Tabulky 7a) vyplývá, že v obci je sbírán odpad ze zahrad a ve sledovaném roce se jednalo o 12 tun, gastroodpad byl svezem v množství 5 t a odpad z údržby zeleně měl hmotnost 10 tun. Bioodpad z kuchyní, jídelen a stravoven se nesbírá. Z Tabulky 7b) vyplývá, že odpad ze zahrad je využíván v kompostárně. Biologický odpad z kuchyní je předáván do bioplynové stanice. Odpad z údržby veřejné zeleně se vozí navíc také do kompostárny. S odpadem z jídelen se v obci nijak nenakládá.



Strana 4 Dotazníku

Tabulka 8) Náklady na odpadové hospodářství obce

Náklady na odpadové hospodářství obec vyplňuje do Tabulky 8) Náklady na odpadové hospodářství obce, členěné do dvou úrovní: a) Náklady dle druhů odpadů a b) Další specifické náklady. Tyto se pak dále člení na podskupiny zahrnující jednotlivé typy odpadů nebo činnosti realizované při nakládání s odpady.

Podle čl. IV Vedení evidence, vykazování a dotazník Smlouvy mezi společností EKO-KOM a obcí je obec povinna tento dotazník vyplnit řádně, úplně a pravdivě a předat ho společnosti nejpozději do 28. února, statutární města pak nejpozději do 31. března. Za řádné, úplné a pravdivé se považuje vyplnění údajů o nákladech obce za všechny provedené služby v obci (např. o nákladech na objemný odpad, směsný komunální odpad apod.), u tříděného sběru rozdělené podle komodit (papír, plast, sklo, nápojový karton, kovy dřevo) a způsobu sběru (nádobový nebo pytlový sběr, sběr na sběrných dvorech, náklady na mobilní sběry a jiné).

Údaje uvedené ve žlutě zvýrazněných polích podléhají auditu (dle článku XIII. Všeobecných obchodních podmínek, jež jsou přílohou č. 1 Smlouvy o spolupráci při zajištění zpětného odběru a zařazení místa zpětného odběru do obecního systému odpadového hospodářství). Předmětem auditu budou řádky 1a–1f (využitelné odpady – tříděný sběr), řádky 7–9 (náklady na littering a černé skládky) a informace o uplatnění DPH na služby poskytované obcemi autorizovaným obalovým společností a provozovatelům kolektivních systémů.

Konkrétní informace najdete v **Podrobné metodice k vyplnění Tabulky 8) Náklady na odpadové hospodářství obce**, která Vám pomůže zorientovat se v tom, jaké náklady do příslušných řádků nebo sloupců uvádět.

Obce, které jsou plátcem DPH, a uplatňující si odpočet DPH na služby poskytované obcemi autorizovaným obalovým společností a provozovatelům kolektivních systémů, zvolí **možnost ANO**, v opačném případě NE. Obce, které si v daném roce uplatnily odpočet na DPH na služby poskytované obcemi autorizovaným obalovým společností a provozovatelům kolektivních systémů, uvedou do sloupce výše uplatněného odpočtu DPH na služby poskytované obcemi AOS a provozovatelům KS u řádků 1a–1f (využitelné odpady – tříděný sběr) a 7–9 (náklady na littering a černé skládky) skutečnou výši uplatněného odpočtu DPH. **Ke zjištění skutečností týkajících se DPH doporučujeme kontaktovat Vašeho daňového poradce.**

Do Dotazníku se uvádějí účetní výdaje obce (pro potřeby Dotazníku označené jako „náklady“), které obec měla v období od 1. ledna do 31. prosince příslušného kalendářního roku. Výdajem obce se rozumí skutečně uhrazená částka dodavateli služeb, včetně DPH (bez uplatněného odpočtu DPH). **Údaje uvádějte v celých Kč včetně DPH.**

Tabulka 8a) Náklady dle druhu odpadu

Jedná se pouze o **provozní náklady** – nejsou zde započítávány náklady na jednorázové investice (např. výstavba sběrného dvora, třídící linky, nákupy nádob apod.). Jsou uváděny hrubé náklady **nesnížené o případné příjmy z prodeje druhotných surovin či odměnu ze Systému EKO-KOM**. Při vyplňování vycházejte zejména z faktur od dodavatele služeb za jednotlivé činnosti v roce 2024. *Tyto informace lze souhrnně získat i z Výkazu FIN 2-12 M Výkaz pro hodnocení plnění rozpočtu územních samosprávných celků a dobrovolných svazků obcí (za období 12 příslušného roku), kde náklady na odpadové hospodářství najdete ve výdajích v § 3722 (sběr a svoz komunálních odpadů), § 3721 (sběr a svoz nebezpečných odpadů) a § 3723 (sběr a svoz ostatních odpadů – separovaný odpad).*

Podrobná metodika k vyplnění Tabulky 8) Náklady na odpadové hospodářství obce se netýká pouze auditovaných dat, ale všech nákladů v Tabulce 8. Detailně je zde vysvětleno, jaké náklady do příslušných řádků nebo sloupců uvádět.

Tříděný sběr využitelných odpadů (řádek 1) [VÍCE ZDE](#)

Tato data podléhají auditu!

Obecně platí, že je třeba rozdělit náklady na tříděný sběr podle komodit a podle způsobů jejich sběru. Do řádku „Využitelné odpady (tříděný sběr)“, UVEĎTE celkové náklady, které obec eviduje v souvislosti se sběrem, svozem a využitím tříděných složek komunálního odpadu. Náklady jsou rozděleny podle jednotlivých komodit a způsobů sběru. Pokud daný sběr není v obci realizován, neuvádějte do sloupce žádnou hodnotu.

V dalších řádcích (1a–1f) je pak potřeba samostatně rozepsat náklady spojené se sběrem a svozem využitelných odpadů z plastu, papíru, skla, nápojového kartonu, kovů a dřeva, včetně nákladů na jejich další využití, pokud jsou obci účtovány. (V případě, že náklady nejsou obci účtovány samostatně, požádejte o rozpis nákladů příslušnou svozovou firmu nebo použijte postup rozpočítání nákladů na tříděný odpad podle **Podrobná metodika k vyplnění Tabulky 8) Náklady na odpadové hospodářství obce**). Náklady opět vyjádřete samostatně pro jednotlivé způsoby sběru (tedy nádobový nebo pytlový sběr, individuální sběr (door-to-door), náklady na odpadkové koše na tříděný odpad; náklady na sběrný dvůr nebo sběrné místo, či ostatní sběry). Ve sloupci náklady celkem (včetně DPH) pak uveďte celkové náklady, které obec za sběr dané komodity eviduje (jedná se o součet nákladů v daném řádku). Pokud žádný sběr není v obci realizován, uveďte do sloupce náklady celkem nulu.

Pro náklady na tříděný sběr po komoditách ve sběrném dvoře nebo sběrném místě zřízeném obcí platí, že pokud nemá obec údaje o nákladech na sběr jednotlivých komodit ani jí je neposkytne provozovatel sběrného dvora, pak zahrne náklady do ostatních nákladů na provoz sběrného dvora (sběrného místa) v části b) Další specifické náklady, řádek 1.

Biologicky rozložitelné odpady (od občanů) (řádek 2) [VÍCE ZDE](#)

Jedná se o náklady spojené se sběrem a svozem biologických odpadů od občanů, včetně nákladů spojených s dalším nakládáním s bioodpady, pokud jsou obci účtovány. Náklady jsou rozděleny

podle jednotlivých způsobů sběru. Nepatří zde náklady spojené s nakládáním s odpady vznikajícími při údržbě veřejné zeleně v obci. Pokud daný sběr není v obci realizován, uveďte do sloupce náklady celkem nulu. V případě, že náklady nejsou obci účtovány samostatně, požádejte o rozpis nákladů příslušnou svozovou firmu, nebo proveďte odborný rozpočet nákladů. V posledním sloupci pak uveďte celkové náklady, které obec u sběru biologických odpadů eviduje (jedná se o součet nákladů v daném řádku).

Nebezpečné odpady (řádek 3) [VÍCE ZDE](#)

Jedná se o náklady spojené se sběrem a svozem nebezpečných odpadů od občanů, včetně nákladů spojených s dalším nakládáním s nimi, pokud jsou obci účtovány. Náklady jsou rozděleny podle jednotlivých způsobů sběru. Pokud daný sběr není v obci realizován, uveďte do sloupce náklady celkem nulu. V případě, že náklady nejsou obci účtovány samostatně, požádejte o rozpis nákladů příslušnou svozovou firmu, nebo proveďte odborný rozklad nákladů. V posledním sloupci pak uveďte celkové náklady, které obec u sběru nebezpečných odpadů eviduje (jedná se o součet nákladů v daném řádku).

Oddělený sběr objemných odpadů (řádek 4) [VÍCE ZDE](#)

Jedná se o náklady spojené se sběrem a svozem objemných odpadů od občanů, včetně nákladů spojených s dalším nakládáním s nimi, pokud jsou obci účtovány. Náklady jsou rozděleny podle jednotlivých způsobů sběru. Pokud daný sběr není v obci realizován, uveďte do sloupce náklady celkem nulu. V případě, že náklady nejsou obci účtovány samostatně, požádejte o rozpis nákladů příslušnou svozovou firmu, nebo proveďte odborný rozklad nákladů. V posledním sloupci pak uveďte celkové náklady, které obec u sběru objemných odpadů eviduje (jedná se o součet nákladů v daném řádku).

Směsný komunální odpad (řádek 5) [VÍCE ZDE](#)

Jedná se o náklady spojené se sběrem a svozem směsného komunálního odpadu od občanů, včetně nákladů spojených s dalším nakládáním s ním (odstraňování, energetické využití navíc), pokud jsou obci účtovány. Do prvního sloupce se uvádí i náklady spojené se sběrem a svozem odpadkových košů na směsný komunální odpad. Náklady jsou rozděleny podle jednotlivých způsobů sběru. Pokud daný sběr není v obci realizován, uveďte do sloupce náklady celkem nulu. V případě, že náklady nejsou obci účtovány samostatně, požádejte o rozpis nákladů příslušnou svozovou firmu, nebo proveďte odborný rozklad nákladů. V posledním sloupci pak uveďte celkové náklady, které obec u sběru směsného komunálního odpadu eviduje (jedná se o součet nákladů v daném řádku).

Stavební odpad (řádek 6)

Jedná se o náklady spojené se sběrem a dalším nakládáním se stavebními odpady, pokud je obec zahrnuje do systému odpadového hospodářství obce. Náklady jsou rozděleny podle jednotlivých způsobů sběru. Pokud daný sběr není v obci realizován, uveďte do sloupce náklady celkem nulu.

Úklid litteringu – ruční čištění (řádek 7) **VÍCE ZDE**

Tato data podléhají auditu!

Littering je úmyslně nebo neúmyslně pohozený, ponechaný nebo vlivem přírodních procesů (např. vítr či voda) zanesený odpad v urbanizovaném (městském, venkovském) nebo přírodním prostředí a také v blízkosti dopravní infrastruktury, mimo místa určená pro sběr odpadů (nádoby, odpadkové koše apod.), u něhož původce nejeví aktivní snahu o sběr, a který má negativní vliv na životní prostředí.

Předpokládá se, že úklid litteringu mohou obce vykonávat s nulovými náklady (např. prostřednictvím dobrovolnických spolků, studentů apod.), v takovémto případě zatrhněte variantu „obec realizuje ruční čištění litteringu, ale s nulovými náklady“. Náklady na tuto formu čištění (tedy ruční úklid veřejných prostranství, odstranění odpadů) uvádějte podle fakturace úklidové firmy, pokud nejste schopni částku z fakturace zjistit, proveďte odborný rozklad ročních nákladů na tuto aktivitu. Do nákladů na ruční čištění se nezahrnuje úklid okolo stanovišť na tříděný odpad.

Úklid litteringu – strojní čištění (řádek 8) **VÍCE ZDE**

Tato data podléhají auditu!

Náklady na tuto formu čištění (tedy použití velké nebo menší strojní techniky na úklid veřejných prostranství, odstranění odpadů) uvádějte podle fakturace úklidové firmy. Pokud nejste schopni částku z fakturace zjistit, proveďte odborný rozklad ročních nákladů na tuto aktivitu. Do nákladů na strojní čištění se nezahrnuje úklid okolo stanovišť a směsný komunální odpad.

Černé skládky – (nelegálně odložené odpady) (řádek 9) **VÍCE ZDE**

Tato data podléhají auditu!

Má se na mysli odpad různého složení odložený úmyslně mimo místa určená ke shromažďování a sběru odpadů (jedná se obvykle o objemný odpad, stavební odpad, komunální odpad, elektrozařízení, pneumatiky apod.). Pokud obec odstraňuje černé skládky s nulovými náklady, zatrhněte příslušné pole v tabulce, jinak uveďte souhrnné náklady za odstranění odpadů z nelegálních „černých“ skládek včetně nákladů na jejich konečné odstranění na skládce či ve spalovně.

Textil (řádek 10)

Uveďte celkové roční náklady spojené se sběrem textilu v režimu odpadů. Pokud daný sběr není v obci realizován, uveďte do sloupce nulu.

Jedlé oleje a tuky (řádek 11)

Uveďte celkové roční náklady spojené se sběrem olejů a tuků. Pokud daný sběr není v obci realizován, uveďte do sloupce nulu.

Gastroodpady (biologické odpady z kuchyní od občanů) (řádek 12)

Uveďte samostatně náklady na oddělený sběr potravinových a kuchyňských odpadů (jak rostlinného, tak živočišného původu) z domácností, pokud jej obec provozuje na základě samostatné smlouvy s firmou, která sběr gastroodpadů zabezpečuje. Uvedete-li na tomto řádku náklady na svoz gastroodpadů, nebudou tyto náklady už součástí nákladů na sběr biologických odpadů od občanů na řádku 2. Pokud daný sběr není v obci realizován, uveďte do sloupce nulu.

Ostatní odpady (řádek 13) [VÍCE ZDE](#)

Uvedte náklady zejména na sběr pneumatik, odpadů z tržišť, hřbitovního odpadu, biologicky nerozložitelného odpadu a jiných výše neuvedených odpadů. Pokud daný sběr není v obci realizován, uvedte do sloupce nulu.

Úklid odpadu vzniklého po povodních a jiných živelných pohromách (řádek 14)

Nově lze v Dotazníku uvádět náklady na úklid odpadu vzniklého v důsledku povodní a jiných živelných pohrom. Pokud ve Vaší obci vznikly zvýšené náklady na odstraňování odpadu po povodních, které odpovídají standardní skladbě nákladů na odpady, např. objemné odpady, nebezpečné odpady apod., pak tyto náklady zařadte do této standardní nákladové složky v Tabulce 8. Pokud však vícenáklady na odstranění odpadu po povodních jsou do standardní skupiny nákladů nezařaditelné (podle Metodického pokynu MŽP se netříděný odpad vzniklý při živelné pohromě zařazuje pod druh odpadu katalogového čísla 20 03 99 kategorie ostatní (O)), pak tyto náklady souhrnně uvedte do položky „Úklid odpadu vzniklého v důsledku povodní a jiných živelných pohrom“.

Celkové náklady na odpadové hospodářství v obci (řádek 15)

Sečtěte celkové náklady na odpadové hospodářství v řádcích (položkách) 1, 2, 3, 4, 5, 6, 7, 8, 9, 10, 11, 12, 13, 14. Částky uvádějte v Kč včetně DPH, pokud je uplatňována.

POZOR! Do celkového součtu nelze započítat částky na řádcích 1a–1f, ale jen celkovou sumu z řádku 1.

Tabulka 8b) Další specifické náklady

Při vyplňování vycházejte z faktur od dodavatele služeb za jednotlivé činnosti v roce 2024, pokud nejsou realizovány v rámci činnosti obce.

Ostatní náklady na provoz sběrného dvora (řádek 1) [VÍCE ZDE](#)

Jedná se o náklady spojené s provozem sběrného dvora včetně všech režijních nákladů (náklady na obsluhu, tzn. mzdové náklady), energie, pohonné hmoty na provoz techniky atd.). Náklady na samotné vybudování sběrného dvora nebo místa nebo na jeho stavební rekonstrukce uvádějte bez dotací. Náklady spojené přímo s nakládáním s odpady (vyžitím, odstraňováním) budou uvedeny v sloupci sběr prostřednictvím sběrných svorů a sběrných míst v řádcích 1a–f, 2, 3, 4, 5, 6 u příslušných druhů odpadů.

Ostatní náklady na provoz systému tříděného sběru (řádek 2) [VÍCE ZDE](#)

Jedná se o náklady na tříděný sběr, které nejsou ani investičními náklady na systém tříděného sběru ani nevznikají obci v souvislosti se sběrem, svozem a využitím tříděných složek komunálního odpadu. Jedná se např. o náklady při zavádění nového systému sběru (poradenství, vedení evidence externí firmou, realizace motivačních systémů), náklady na odborné nebo optimalizační studie spojené s tříděným sběrem.

Investiční náklady na systém tříděného sběru (řádek 3) [VÍCE ZDE](#)

Jedná se o náklady obce na zakoupení nádob na tříděný odpad do veřejné sběrné sítě nebo individuál-

ních nádob do domácností (tzv. systém door-to-door), či pro živnostníky, náklady na budování, rozšíření nebo opravu stanišť na tříděný odpad (zpevnění ploch, stavba ohrazení okolo nádob apod.).

Odpady vzniklé z údržby zeleně obce (řádek 4) [VÍCE ZDE](#)

Jedná se o náklady spojené se sběrem a svozem odpadu vzniklého z údržby zeleně obce, včetně nákladů spjatých s dalším nakládáním. Nepatří sem náklady spojené se sběrem bioodpadů od obyvatel.

Informování veřejnosti/propagace (řádek 5) [VÍCE ZDE](#)

Jedná se o náklady spojené s propagací třídění odpadů a nakládání s nimi a informování občanů obce, např. letáky, přednášky, venkovní akce.

Administrativa odpadového hospodářství obce (řádek 6) [VÍCE ZDE](#)

Jedná se o náklady související s celkovou administrací odpadového hospodářství obce (výpočty poplatků, cen, náklady na správu a výběry poplatků, vyplňování dotazníků, statistických hlášení o odpadech). K jejich zjištění je možné použít tzv. přepočteného pracovníka, tj. kolik pracovníků, a jakým procentem své pracovní doby se zabývá administrativou odpadového hospodářství obce. Následně vypočtený počet pracovníků vynásobíte jejich průměrnými ročními mzdovými náklady. Pokud daná činnost není v obci realizována, uveďte do v příslušném řádku ve sloupci náklady nulu.



8) NÁKLADY NA ODPADOVÉ HOSPODÁŘSTVÍ OBCE (náklady uvádějte včetně DPH)

Uplatnila si obec odpočet DPH na služby poskytované obcemi autorizovaným obalovým společností a provozovatelům kolektivních systémů? ANO NE

(do tabulky vyplňte ČÍSLEM náklady, které obec uhradila v roce 2024 za jednotlivé služby)

a) Náklady dle druhů odpadů	sběr prostřednictvím nádob, pytlů, individuálních nádob a odpadkových košů (v Kč)	sběr prostřednictvím sběrných dvorů a sběrných míst (tj. obdoby sběrných dvorů) (v Kč)	ostatní způsoby sběru (mobilní sběry, kompostárny, školní sběry, výkupny...) (v Kč)	náklady celkem (včetně DPH) (v Kč)	výše uplatněného odpočtu DPH na služby poskytované obcemi AOS a provozovatelům KS (v Kč)
1. využitelné odpady (tříděný sběr)	158 000 Kč	8 500 Kč	0 Kč	166 500 Kč	22 323 Kč
1a. z toho tříděný sběr papíru	50 000 Kč	2 000 Kč	0 Kč	52 000 Kč	7 002 Kč
1b. z toho tříděný sběr plastů	51 000 Kč	2 000 Kč	0 Kč	53 000 Kč	7 023 Kč
1c. z toho tříděný sběr skla	52 000 Kč	1 000 Kč	0 Kč	53 000 Kč	7 023 Kč
1d. z toho tříděný sběr nápojových kartonů	5 000 Kč	0 Kč	0 Kč	5 000 Kč	750 Kč
1e. z toho tříděný sběr kovů	0 Kč	2 500 Kč	0 Kč	2 500 Kč	375 Kč
1f. z toho tříděný sběr dřeva	0 Kč	1 000 Kč	0 Kč	1 000 Kč	150 Kč
2. biologicky rozložitelné odpady (od občanů)	2 000 Kč	0 Kč	0 Kč	2 000 Kč	
3. nebezpečné odpady	0 Kč	60 000 Kč	15 000 Kč	75 000 Kč	
4. objemné odpady	0 Kč	30 000 Kč	7 500 Kč	37 500 Kč	
5. směsný komunální odpad	590 000 Kč	12 500 Kč	0 Kč	602 500 Kč	
6. stavební odpad		0 Kč	0 Kč	0 Kč	
7. úklid litteringu – ruční čištění				0 Kč	0 Kč
obec realizuje ruční čištění litteringu, ale s nulovými náklady: <input checked="" type="checkbox"/>					
8. úklid litteringu – strojní čištění				33 000 Kč	1 000 Kč
obec realizuje strojní čištění litteringu, ale s nulovými náklady: <input type="checkbox"/>					
9. černé skládky (nelegálně odložené odpady)				20 000 Kč	1 000 Kč
obec realizuje úklid černých skládek, ale s nulovými náklady: <input type="checkbox"/>					
10. textil (sběr v režimu odpadů)				1 000 Kč	
11. jedlé oleje a tuky				2 500 Kč	
12. gastroodpady (biologické odpady z kuchyní od občanů)				0 Kč	
13. ostatní odpady				0 Kč	
14. úklid odpadu vzniklého po povodních a jiných živelných pohromách				0 Kč	
15. celkové náklady (1+2+3+4+5+6+7+8+9+10+11+12+13+14)				940 000 Kč	
b) Další specifické náklady				náklady (v Kč)	
1. ostatní náklady na provoz sběrného dvora (sběrného místa)				80 000 Kč	
2. ostatní náklady na provoz systému tříděného sběru				20 000 Kč	
3. investiční náklady na systém tříděného sběru				100 000 Kč	
4. odpady vzniklé z údržby veřejné zeleně				23 000 Kč	
5. informování veřejnosti / propagace				2 000 Kč	
6. administrativní odpadového hospodářství obce				1 000 Kč	

Údaje uvedené ve žlutě zvýrazněných polích podléhají auditu.

(dle článku XIII. Všeobecných obchodních podmínek, jež jsou přílohou číslo 1 Smlouvy o spolupráci při zajištění zpětného odběru a zařazení místa zpětného odběru do obecního systému odpadového hospodářství)

Příklad:

Z úvodu Tabulky 8) vyplývá, že si obec uplatnila odpočet DPH na služby poskytované obcemi autorizovaným obalovým společností a provozovatelům kolektivních systémů.

V Tabulce 8a) jsou uvedeny všechny náklady obce dle druhů odpadu, sběr využitelných odpadů je rozepsán také po komoditách. Z tabulky vyplývá, že má obec nulové náklady na nakládání se stavebním odpadem, gastroodpady a ostatními odpady. Obec má nulové náklady také na ruční čištění litteringu, ale zároveň tuto činnost realizuje.

V Tabulce 8b) jsou uvedeny další specifické náklady obce. Obec v roce 2024 vynaložila na provoz sběrného dvora 80 000 Kč, v této částce nejsou zahrnuty náklady na nakládání s odpady uvedenými v tabulce 8a).

Strana 5 Dotazníku

Tabulka 9) Způsob úhrady za služby v odpadovém hospodářství (obec – svozová firma)

Uvedte údaje o využívaných způsobech platby za služby v odpadovém hospodářství mezi obcí a subjektem zajišťujícím sběr a svoz odpadů v obci (může jím být svozová firma, technické služby, jiný subjekt oprávněný ke sběru a svozu odpadů).

Vyberte v tabulce způsoby úhrady, které navíc obec využívá pro jednotlivé druhy odpadu (papír, plast, sklo, nápojový karton, kov a směsný komunální odpad). V příslušném sloupci **ZAŠKRTNĚTE** pole, které odpovídá způsobu úhrady za sběr a svoz tohoto odpadu. V případě využití více způsobů úhrady (například při spolupráci s více firmami), **ZAŠKRTNĚTE** více polí. Pokud Vám nevyhovuje žádná z možností úhrady, **ZAŠKRTNĚTE** pole „jiný způsob“ a v posledním řádku tabulky popište, o jaký typ platby se jedná.

9) ZPŮSOB ÚHRADY ZA SLUŽBY V ODPADOVÉM HOSPODÁŘSTVÍ (obec - svozová firma) <small>(ZAŠKRTNĚTE pole, která odpovídají jednotlivým způsobům úhrady)</small>							
způsob	papír	plast	sklo	nápojový karton	kov	dřevo	směsný komunální odpad
za nádobu / výsyp nádoby	<input checked="" type="checkbox"/>	<input checked="" type="checkbox"/>	<input type="checkbox"/>	<input type="checkbox"/>	<input type="checkbox"/>	<input type="checkbox"/>	<input type="checkbox"/>
za obslužený objem	<input type="checkbox"/>	<input type="checkbox"/>	<input type="checkbox"/>	<input type="checkbox"/>	<input type="checkbox"/>	<input type="checkbox"/>	<input checked="" type="checkbox"/>
za svezené množství	<input type="checkbox"/>	<input type="checkbox"/>	<input checked="" type="checkbox"/>	<input type="checkbox"/>	<input type="checkbox"/>	<input type="checkbox"/>	<input type="checkbox"/>
za obyvatele	<input type="checkbox"/>	<input type="checkbox"/>	<input type="checkbox"/>	<input type="checkbox"/>	<input type="checkbox"/>	<input type="checkbox"/>	<input type="checkbox"/>
za ujeté kilometry	<input type="checkbox"/>	<input type="checkbox"/>	<input type="checkbox"/>	<input type="checkbox"/>	<input type="checkbox"/>	<input type="checkbox"/>	<input checked="" type="checkbox"/>
za manipulaci	<input type="checkbox"/>	<input type="checkbox"/>	<input type="checkbox"/>	<input type="checkbox"/>	<input type="checkbox"/>	<input checked="" type="checkbox"/>	<input type="checkbox"/>
paušální částka	<input type="checkbox"/>	<input type="checkbox"/>	<input type="checkbox"/>	<input type="checkbox"/>	<input type="checkbox"/>	<input type="checkbox"/>	<input checked="" type="checkbox"/>
zdarma	<input type="checkbox"/>	<input type="checkbox"/>	<input type="checkbox"/>	<input type="checkbox"/>	<input type="checkbox"/>	<input type="checkbox"/>	<input type="checkbox"/>
prodané množství odpadů	<input type="checkbox"/>	<input type="checkbox"/>	<input type="checkbox"/>	<input type="checkbox"/>	<input type="checkbox"/>	<input type="checkbox"/>	<input type="checkbox"/>
cena je zahrnuta v platbě za SKO	<input type="checkbox"/>	<input type="checkbox"/>	<input type="checkbox"/>	<input checked="" type="checkbox"/>	<input type="checkbox"/>	<input type="checkbox"/>	<input type="checkbox"/>
jiný způsob *	<input type="checkbox"/>	<input type="checkbox"/>	<input type="checkbox"/>	<input type="checkbox"/>	<input checked="" type="checkbox"/>	<input type="checkbox"/>	<input type="checkbox"/>
* pokud vyplňujete údaje v řádku jiný způsob, napište, o jaký způsob platby se jedná				smluvní příspěvek			

Příklad:

Z Tabulky 9) vyplývá, že svozová firma účtuje obci komodity papír a plast podle počtu výsypů jednotlivých nádob. Sklo je účtováno jinak, a to podle svezené množství. Nápojový karton se samostatně neúčtuje, jeho cena je zahrnuta v platbě za směsný komunální odpad. Na sběr kovového odpadu obec poskytuje smluvní příspěvek (například část příjmu ze Systému EKO-KOM).

Úhrada za směsný komunální odpad je kombinací více způsobů, tzn., že je hrazena jednak za obslužený objem a jednak za ujeté kilometry, k nimž je ještě přičtena paušální částka.

Tabulka 10) Příjmy obce v oblasti odpadového hospodářství

Do tabulky **ČÍSLEM** vyplňte příjmy za rok 2024 (částky uvádějte v Kč včetně DPH, pokud je uplatňováno), **kteří obec získala za:**

Příjmy z poplatků za komunální odpad od všech poplatníků

(poplatek za obecní systém odpadového hospodářství a poplatek za odkládání komunálního odpadu z nemovité věci).

Uvedte celkové příjmy obce z poplatku za komunální odpad, tj. buď poplatek za obecní systém odpadového hospodářství nebo za poplatek za odkládání komunálního odpadu z nemovité věci (dle aktuálního znění zákona č. 565/1990 Sb., o místních poplatcích). V sestavě FIN 2-12 M v příjmech je to položka 1337 nebo položka 3722 a většinou položka 2111.

Příjmy z úhrad od původců odpadu zapojených do odpadového systému obce (právnícké nebo podnikající fyzické osoby).

Uvedte příjmy z úhrad od podnikajících fyzických nebo právníckých osob, které mají s obcí smlouvu. Jedná se o podnikatele, kteří využívají systém obce a mají s obcí smlouvu na svoz odpadu ze své podnikatelské činnosti.

Výnosy z prodeje druhotných surovin (včetně sběru textilu)

Uvedte výnosy z prodeje druhotných surovin (včetně výnosu z využití textilu), pokud s nimi obec sama obchoduje nebo je-li cena surovin přímo kalkulována v ceně služby, kterou pro obec zajišťuje svozová firma. Pokud informace nemáte, dotazte se přímo svozové firmy. Do těchto příjmů nepatří odměna ze Systému EKO-KOM.

Platby od kolektivních systémů za zpětný odběr (např. elektrozařízení a baterií, tabákových výrobků apod.).

Uvedte celkové příjmy od kolektivních systémů (bez rozlišení) za zpětný odběr elektrozařízení a baterií, tabákových výrobků apod. Do těchto příjmů nepatří odměna ze Systému EKO-KOM.

Příjmy od ostatních obcí (např. za sdílení sběrného dvora)

V případě, že okolní obce na základě smlouvy využívají váš sběrný dvůr, popř. dvory, uvedte celkovou výši příjmů za poskytování této služby.

Výnos ze skládkovacího poplatku (pokud je obec příjemcem)

V případě, že je na katastru vaší obce provozovaná skládka, na kterou jsou ukládány odpady jiných původců než vaší obce, provozovatel skládky vybírá zákonný poplatek za uložení odpadu na skládku. Část tohoto poplatku, stanovená zákonem o odpadech, je příjmem vaší obce. V případě, že skládka leží na katastrálních územích několika obcí, dělí se tento příjem proporcionálně podle velikosti části skládky ležící v katastrálních územích těchto obcí. Uvedte celkové příjmy z výnosu ze skládkovacího poplatku v roce 2024.

Ostatní příjmy obce v oblasti odpadového hospodářství

Uvedte ostatní příjmy obce, které nelze zařadit v přechozích řádcích. Ani do těchto příjmů nepatří odměna ze Systému EKO-KOM.

Celkové příjmy obce v oblasti odpadového hospodářství

Sečtěte příjmy uvedené v předchozích řádcích tabulky. V případě elektronického vyplnění formuláře je součet počítán automaticky.

Příklad:

10) PŘÍJMY OBCE V OBLASTI ODPADOVÉHO HOSPODÁŘSTVÍ	
<i>(do tabulky vyplňte ČÍSLEM celkové příjmy obce v roce 2024)</i>	
položka	příjmy (v Kč celkem)
příjmy z poplatků za komunální odpad od všech poplatníků	360 000 Kč
příjmy z úhrad od původců odpadů zapojených do odpadového systému obce (právnícké nebo podnikající fyzické osoby)	18 500 Kč
výnosy z prodeje druhotných surovin (včetně sběru textilu)	2 000 Kč
platby od kolektivních systémů za zpětný odběr (např. elektrozařízení a baterií, tabákových výrobků apod.) *	1 000 Kč
příjmy od ostatních obcí (např. za sdílení sběrného dvora)	7 500 Kč
výnos ze skládkovacího poplatku (pokud je obec příjemcem)	
ostatní příjmy obce v oblasti odpadového hospodářství *	
celkové příjmy obce v oblasti odpadového hospodářství	389 000 Kč

* do příjmů nezahrnujte příjmy od společnosti EKO-KOM, a.s.

Z Tabulky 8) vyplývá, že obec od občanů vybrala poplatek v celkové výši 360 000 Kč, od živnostníků a podnikatelů, kteří využívají sběrný systém obce dalších 18 500 Kč a v rámci příspěvků za zpětný odběr elektrozařízení získala 1 000 Kč (včetně příspěvku na provoz místa zpětného odběru). Rovněž získala 2 000 Kč za prodej druhotných surovin a 7 500 Kč za sdílení svého sběrného dvora se sousední obcí a jejími občany.

Tabulka 11) Výše poplatků od občanů za komunální odpad

Všechny přepínače v tabulce musí mít zvolenu **jednu z možností ANO/NE**.

V tabulce **ZAŠKRTNĚTE** typ platby za komunální odpad, který obec v roce 2024 uplatňovala. Obec může použít vždy jen jeden způsob zpoplatnění občanů, způsoby nelze kombinovat.

POZOR! Elektronická verze Dotazníku umožňuje uvést pouze jeden typ zpoplatnění občanů. Pokud zaškrtnete některé přepínače z této skupiny na volbu ANO, ostatní přepínače ve skupinách budou automaticky změněny na volbu NE.

Dne 1. ledna 2021 nabyla účinnost novela zákona o místních poplatcích, podle které mohou obce na svém území zavést buď poplatek za obecní systém odpadového hospodářství, nebo poplatek za odkládání komunálního odpadu z nemovité věci popř. poplatek za komunální odpad nemusí zavést vůbec.

Poplatek za obecní systém odpadového hospodářství

Poplatníkem poplatku za obecní systém odpadového hospodářství je fyzická osoba přihlášená v obci nebo vlastník nemovité věci zahrnující byt, rodinný dům nebo stavbu pro rodinnou rekreaci, ve které není přihlášená žádná fyzická osoba a která je umístěna na území obce. Poplatek za obecní systém odpadového hospodářství činí nejvýše 1 200 Kč. Do tabulky **ČÍSLEM** vyplňte výši poplatku (částky uvádějte v celých Kč/osobu), kterou obec poplatníkům v roce 2024 účtovala.

U poplatku za obecní systém odpadového hospodářství může obec nastavit systém úlev. Pokud úlevy v poplatku používáte, **ZAŠKRTNĚTE ANO**.

ZAŠKRTNĚTE pole ANO pokud obec stanovila v obci osvobození od toho poplatku.

Poplatek za odkládání komunálního odpadu z nemovité věci

Poplatníkem poplatku za odkládání komunálního odpadu z nemovité věci je fyzická osoba, která má v nemovité věci bydliště, nebo vlastník nemovité věci, ve které nemá bydliště žádná fyzická osoba. Předmětem poplatku za odkládání komunálního odpadu z nemovité věci je odkládání směsného komunálního odpadu z jednotlivé nemovité věci zahrnující byt, rodinný dům nebo stavbu pro rodinnou rekreaci, která se nachází na území obce.

Základem dílčího poplatku za odkládání komunálního odpadu z nemovité věci za dílčí období je:

- hmotnost odpadu odloženého z nemovité věci za toto dílčí období v kilogramech připadající na poplatníka,
- objem odpadu odloženého z nemovité věci za toto dílčí období v litrech připadající na poplatníka, nebo
- kapacita soustředovacích prostředků pro nemovitou věc na odpad za toto dílčí období v litrech připadající na poplatníka.

Obec zvolí pro poplatkové období pouze jeden z výše uvedených základů.

Sazba poplatku za odkládání komunálního odpadu z nemovité věci činí nejvýše:

- 6 Kč za kg, pokud je základem hmotnost odpadu,
- 1 Kč za l, pokud je základem objem odpadu nebo kapacita soustředovacích prostředků.

Do tabulky **ČÍSLEM** vyplňte minimální dílčí základ poplatku a sazbu poplatku (částky uvádějte v uvedených jednotkách k příslušnému základu dílčího poplatku), které obec poplatníkům v roce 2024 stanovila.

Obec nezavedla na svém území žádný poplatek za komunální odpad

Pokud obec nemá zaveden pro občany žádný druh poplatku, **ZAŠKRTNĚTE** u typu platby na řádku s tvrzením, že obec nezavedla na svém území poplatek za komunální odpad volbu **ANO**. Do posledního řádku tabulky **ČÍSLEM** vyplňte, kolik procent plátců v roce 2024 poplatek neuhradilo.

11) VÝŠE POPLATKŮ OD OBČANŮ ZA KOMUNÁLNÍ ODPAD (obec - občan)		(do tabulky vyplňte ČÍSLEM výši poplatků v roce 2024)	
typ platby		výše poplatku (v Kč)	
Poplatek za obecní systém odpadového hospodářství	<input checked="" type="radio"/> Ano <input type="radio"/> Ne	výše poplatku v Kč/osobu:	600 Kč
<i>Poplatníkem je fyzická osoba přihlášená v obci nebo vlastník nemovité věci zahrnující byt, rodinný dům nebo stavbu pro rodinnou rekreaci, ve které není přihlášená žádná fyzická osoba a která je umístěna na území obce.</i>			
Stanovila obec úlevy z poplatku za obecní systém odpadového hospodářství?	<input checked="" type="radio"/> Ano <input type="radio"/> Ne		
Stanovila obec osvobození od poplatku za obecní systém odpadového hospodářství?	<input type="radio"/> Ano <input checked="" type="radio"/> Ne		
Poplatek za odkládání komunálního odpadu z nemovité věci	<input type="radio"/> Ano <input checked="" type="radio"/> Ne	minimální dílčí základ poplatku	sazba poplatku:
základem dílčího poplatku je hmotnost odpadu v kilogramech (kg)	<input type="radio"/> Ano <input checked="" type="radio"/> Ne		kg Kč/kg
základem dílčího poplatku je objem odpadu v litrech (l)	<input type="radio"/> Ano <input checked="" type="radio"/> Ne		litrů Kč/l
základem dílčího poplatku je kapacita soustředovacích prostředků pro nemovitou věc v litrech (l)	<input type="radio"/> Ano <input checked="" type="radio"/> Ne		litrů Kč/l
Obec nezavedla na svém území poplatek za komunální odpad	<input type="radio"/> Ano <input checked="" type="radio"/> Ne		
Kolik procent plátců v roce 2024 poplatky nezaplatilo? (pokud nemáte k dispozici přesné údaje, určete kvalifikovaným odhadem)			5%

Příklad:

Z Tabulky 11) vyplývá, že obec vybírala v roce 2024 poplatek za obecní systém odpadového hospodářství ve výši 600 Kč za trvale žijícího občana a rok. Obec stanovila na tento poplatek i nějaké úlevy. O jaké úlevy se jedná, se do Dotazníku neuvádí. Obec eviduje 5 % občanů, kteří poplatek neuhradili. Ostatní přepínače jsou zaškrtnuty volbou NE, neboť obec může mít pouze jeden typ poplatků.



Strana 6 Dotazníku

Tabulka 12) Motivace obyvatel ke zvyšování množství tříděného odpadu

V případě, že obec využívala v roce 2024 jeden z níže uvedených motivačních systémů, resp. forem motivace, na podporu snížení produkce směsných komunálních odpadů či zvýšení množství vytríděných využitelných složek, **ZAŠKRTNĚTE** položku vámi využívané formy motivace obyvatel.

Pokud používáte jinou formu motivace, vyjma propagace a komunikace, vypište ji do volného řádku pod tabulkou.

Pokud nepoužíváte žádnou formu motivace, **ZAŠKRTNĚTE** volbu „žádná forma motivace“.

Příklad:

12) MOTIVACE OBYVATEL KE ZVYŠOVÁNÍ MNOŽSTVÍ TŘÍDĚNÉHO ODPADU		(ZAŠKRTNĚTE pole, která odpovídají motivačním systémům zavedeným v obci)
typ motivačního systému		
finanční odměna pro jednotlivé obyvatele za snížení produkce SKO (úleva z poplatku atp.)		<input type="checkbox"/>
finanční odměna pro jednotlivé obyvatele za třídění odpadů (úleva z poplatku, přímá platba, atp.)		<input checked="" type="checkbox"/>
finanční odměna pro jednotlivé obyvatele za nošení odpadů na sběrný dvůr (úleva z poplatku atp.)		<input checked="" type="checkbox"/>
nezvyšování/snižování poplatku pro všechny obyvatele při vysoké úrovni třídění		<input type="checkbox"/>
materiální odměna pro obyvatele (pytle, nádoby, tašky na třídění...)		<input type="checkbox"/>
motivace prostřednictvím pochvaly, informačních materiálů, článků v tisku atp.		<input type="checkbox"/>
jiná forma motivace *		<input type="checkbox"/>
žádná forma motivace		<input type="checkbox"/>
* pokud vyplňujete údaje v řádku jiná forma motivace, napište stručně, o jakou formu se jedná:		

Z Tabulky 12) vyplývá, že v roce 2024 poskytovala obec jednotlivým občanům jako motivaci finanční odměnu za třídění odpadů a také finanční odměnu za nošení odpadů na sběrný dvůr.

Tabulka 13) Aktivity v obci v oblasti předcházení vzniku odpadů

Pokud v obci podporujete nebo organizujete aktivity v oblasti předcházení vzniku odpadů, vyberte a **ZAŠKRTNĚTE** konkrétní činnost. V případě, že jste v předcházejících částech elektronické verze Dotazníku uvedli domácí/komunitní kompostování a/nebo sběr textilu v režimu prevence, tyto aktivity se vyplní automaticky.

Příklad:

13) AKTIVITY V OBCI V OBLASTI PŘEDCHÁZENÍ VZNIKU ODPADŮ		(ZAŠKRTNĚTE pole, která odpovídají prevenčním aktivitám realizovaným v obci)
typ aktivity		
domácí / komunitní kompostování		<input checked="" type="checkbox"/>
opatření na úřadech a institucích zřizovaných obcí		<input type="checkbox"/>
informační aktivity pro občany		<input checked="" type="checkbox"/>
výměnné bazary, burzy (např. SWAP)		<input checked="" type="checkbox"/>
bezobalové prodejny		<input type="checkbox"/>
sběr textilu v režimu prevence, charita		<input checked="" type="checkbox"/>
organizace možnosti znovuvyžití věcí (re-use centra, nábytkové banky apod.)		<input type="checkbox"/>
jiné aktivity *		<input type="checkbox"/>
žádné aktivity		<input type="checkbox"/>
* pokud vyplňujete údaje v řádku jiné aktivity, napište stručně, o jaké aktivity se jedná:		

Z Tabulky 13) vyplývá, že v obci je prováděno domácí kompostování a organizován sběr použitého textilu (nikoliv odpadů). Obec rovněž organizuje a podporuje výměnné bazary, burzy. Obec taktéž provádí informační aktivity pro občany v oblasti předcházení vzniku odpadů.

Tabulka 14) Náklady na odstranění na skládce nebo na energetické využití komunálního odpadu

Do prvního sloupce tabulky ČÍSLEM vyplňte celkovou částku, kterou obec v roce 2024 zaplatila za odstranění směsného komunálního odpadu (katalogové číslo 20 03 01) na skládce nebo jeho energetického využití v zařízení pro energetické využití (tzv. ZEVO), celkovou částku uvádějte v Kč vč. DPH. Do druhého sloupce tabulky ČÍSLEM vyplňte celkovou částku, kterou obec v roce 2024 zaplatila za odstranění objemného odpadu (katalogové číslo 20 03 07) na skládce nebo jeho energetického využití v zařízení pro energetické využití (tzv. ZEVO), celkovou částku uvádějte v Kč vč. DPH. Částky za odstranění směsného komunálního odpadu a objemného odpadu na skládce uvádějte včetně rekultivačního a skládkovacího poplatku a zohledněte skutečné snížení skládkovacího poplatku tzv. „skládkovací slevu“.

Do třetího sloupce tabulky ČÍSLEM vyplňte celkové množství objemného odpadu (katalogové číslo 20 03 07), které obec vyprodukovala v roce 2024 (hmotnost uvádějte v tunách), dle způsobu nakládání. Údaj o množství objemného odpadu uloženého na skládku v tunách za rok a údaj o množství energeticky využitého objemného odpadu v ZEVO (zařízení na energetické využití odpadu) v tunách za rok můžete zjistit z Hlášení o produkci a nakládání s odpady (pod katalogovým číslem 20 03 07), které vám zasílá za ukončený rok vaše svozová společnost.

Příklad:

14) NÁKLADY NA ODSTRANĚNÍ NA SKLÁDCE NEBO NA ENERGETICKÉ VYUŽITÍ KOMUNÁLNÍHO ODPADU			
<i>(do tabulky vyplňte ČÍSLEM náklady v Kč a množství v tunách za celý rok 2024)</i>			
služba	celková částka za odstranění nebo energetické využití směsného komunálního odpadu (katalogové číslo 20 03 01) (Kč za rok vč. DPH)	celková částka za odstranění nebo energetické využití objemného odpadu (katalogové číslo 20 03 07) (Kč za rok vč. DPH)	množství objemného odpadu (katalogové číslo 200307) (v tunách)
odstranění odpadu na skládce*	120 000 Kč	29 000 Kč	20,000 t
energetické využití odpadu v ZEVO**			

* včetně rekultivačního a skládkovacího poplatku
 ** ZEVO = zařízení na energetické využití odpadu (Praha - Pražské služby; Brno - SAKO Brno; Liberec - TERMIZO; Plzeň, Chotikov - Plzeňská tepleárenská)

Z Tabulky 14) vyplývá, že v roce 2024 stálo obec skládkování směsného komunálního odpadu (včetně rekultivačního a skládkovacího poplatku a při započtení skládkovací slevy) celkem 120 000 Kč včetně DPH a skládkování objemného odpadu 29 000 Kč včetně DPH. Dále bylo v obci sebráno celkem 20 tun objemných odpadů, které byly uloženy na skládce komunálních odpadů.

Tabulka 15) Dotřídování objemných odpadů

Před uložením odpadu na skládku musí být objemný odpad upraven. Úpravou objemného odpadu (20 03 07) se rozumí, že původce odpadu zajistil při jeho soustředování vytřídění alespoň kovů, plastů a dřeva velkých rozměrů. U objemného odpadu, kde nebylo zajištěno dotřídění, musí být před uložením na skládku zajištěno vytřídění využitelných složek.

V tabulce **ZAŠKRTNĚTE**, kde došlo k dotřídění objemných odpadů, zda v obci (při přijetí objemného odpadu od občana např. na sběrném místě uložení kovů, dřeva, plastů a zbytkového objemného odpadu do samostatných přistavených kontejnerů) nebo dotřídění objemného odpadu obec neprovádí a povinnost je plněna až po předání odpadu do zařízení pro nakládání s odpady (svozová firma, sběrný dvůr, skládka apod.). Pokud víte, že ani obec, ani zařízení objemný odpad nedotřídí, **ZAŠKRTNĚTE** pole na posledním řádku.

15) DOTŘÍDOVÁNÍ OBJEMNÝCH ODPADŮ

Jakým způsobem probíhá dotřídování objemných odpadů před jejich odstraněním na skládce (nebo energetickým využitím)?

na úrovni obce (tzn. již při jeho převzetí od občana)	<input checked="" type="checkbox"/>
v zařízení pro nakládání s odpady (mimo obecní systém)	<input type="checkbox"/>
dotřídění neprobíhá	<input type="checkbox"/>

Z Tabulky 15) vyplývá, že v roce 2024 obec zajistila úpravu objemného odpadu na úrovni obce, kdy občan při svozu objemného odpadu uložil využitelný odpad např. dřevo do samostatného kontejneru a do jiného kontejneru zbytkový objemný odpad.



Strana 7 Dotazníku

Tabulka 16) Littering

Littering je pojmenování pro volné odhazování odpadu, přeneseně se tak označuje odpad volně pohozený v obci na veřejných prostranstvích či ponechaný na místech pro něj nevyhrazených. I v litteringu se nachází odpady z obalů, které by při správném zacházení mohly být recyklovány.



Pohozené papírové ubrousky, nedopalky, obaly od jídla, skleněné lahve, PET lahve, víčka – to všechno je „littering“.



Objemné odpady, pneumatiky, oblečení, pytle plné odpadků – to už je spíše černá skládka, kterou někdo záměrně založil.

Nejprve uveďte, zda se v rámci obecní agendy zabýváte řešením litteringu. Pokud zvolíte možnost ANO, vyplňte nejprve Tabulku 16a). V opačném případě přejděte k vyplnění Tabulky 16b).

Tabulka 16a) Nástroje a opatření proti litteringu

Uveďte, jaké nástroje a opatření ve vaší obci používáte při řešení litteringu. Pokud používáte opatření, která nejsou uvedena ve výčtu, popište je v posledním řádku tabulky.

Tabulka 16b) Úklid obce od litteringu

Vyberte území obce, která se pravidelně čistí od pohozených odpadů a určete, kdo tento úklid provádí. Pokud se dané území nečistí, **ZAŠKRTNĚTE** v posledním sloupci možnost „toto území se nečistí“.

16) LITTERING

Zabýváte se v rámci obecní agendy řešením tzv. litteringu (odpad volně pohozený či ponechaný na místě pro něj nevyhrazeném)?

ANO NE

(ZAŠKRTNĚTE pole, která odpovídají použitým nástrojům a opatřením)

a) Jaké nástroje a opatření používáte v boji proti litteringu?

osvětová kampaň pro obyvatele a návštěvníky obce	<input checked="" type="checkbox"/>
pokuta za odhazování odpadů	<input type="checkbox"/>
informace na odpadkovém koši	<input type="checkbox"/>
organizace úklidů	<input checked="" type="checkbox"/>
jiné *	<input type="checkbox"/>

* pokud vyplňujete údaje v řádce jiné, napište stručně, o jaké nástroje se jedná:

(ZAŠKRTNĚTE pole, která odpovídají subjektům uklízejícím littering v daných územích)

b) Jaká území se pravidelně čistí od litteringu a kdo úklid provádí?	externí firma	zaměstnanci obce	nezisková organizace	dobrovolníci	toto území se nečistí
intravilán obce	<input type="checkbox"/>	<input checked="" type="checkbox"/>	<input type="checkbox"/>	<input type="checkbox"/>	<input type="checkbox"/>
městský park	<input checked="" type="checkbox"/>	<input type="checkbox"/>	<input type="checkbox"/>	<input type="checkbox"/>	<input type="checkbox"/>
lesy na území obce	<input type="checkbox"/>	<input type="checkbox"/>	<input type="checkbox"/>	<input checked="" type="checkbox"/>	<input type="checkbox"/>
vodní plocha	<input type="checkbox"/>	<input type="checkbox"/>	<input type="checkbox"/>	<input type="checkbox"/>	<input checked="" type="checkbox"/>
koryto řeky	<input type="checkbox"/>	<input type="checkbox"/>	<input checked="" type="checkbox"/>	<input checked="" type="checkbox"/>	<input type="checkbox"/>
stezky	<input type="checkbox"/>	<input type="checkbox"/>	<input checked="" type="checkbox"/>	<input type="checkbox"/>	<input type="checkbox"/>
jiné území:	<input type="checkbox"/>	<input type="checkbox"/>	<input type="checkbox"/>	<input type="checkbox"/>	<input type="checkbox"/>

Příklad:

Z Tabulky 16) vyplývá, že se obec zabývá řešením tzv. litteringu, konkrétně organizuje osvětovou kampaň pro obyvatele a návštěvníky obce a také organizuje úklidy. Zřejmě se jedná o úklidy intravilánu obce, které provádějí zaměstnanci obce, což je uvedeno v Tabulce 16b) v prvním řádku.

Externí firma pravidelně uklízí městský park, lesy na území obce zase uklízejí neorganizovaní dobrovolníci. Vodní plochy se v obci od litteringu nečistí. Koryto řeky uklízí pravidelně nezisková organizace (např. místní vodáci) a pomáhají také další dobrovolníci. Stejně tak stezky uklízí ne-

Tabulka 17) Odpadkové koše

Vyplňte číslem počet odpadkových košů na veřejných prostranstvích podle sbíraných komodit. Pokud některé koše slouží ke sběru více druhů komodit, napište jejich počet do řádku multikomodita, a vypište odpady, které jsou prostřednictvím těchto košů sbírány. Pokud evidujete samostatně množství odpadů sebraných prostřednictvím odpadkových košů nebo náklady na sběr a svoz daného typu odpadkového koše, vyplňte i tyto údaje. Náklady na sběr a svoz odpadkových košů jsou zároveň zahrnuty v nákladech uváděných v Tabulce 8, ve sloupci „sběr prostřednictvím nádob, individuálních nádob, pytlů a odpadkových košů“.

17) ODPADKOVÉ KOŠE NA VEŘEJNÝCH PROSTRANSTVÍCH

(do tabulky vyplňte ČÍSLEM počet košů, množství v tunách a náklady v Kč za rok 2024)

komodita	počet košů v obci	množství sebraného odpadu* (v tunách)	náklady na sběr a svoz* (v Kč)
papír	5		
plast			
sklo			
nápojový karton			
kov			
směsný komunální odpad	35	1,320 t	2 800 Kč
multikomodita (doplňte komodity):			
plast, kov	5		

* údaje uvádějte, pouze pokud jste schopni je vycílit odděleně od ostatních způsobů sběru (evidujete je samostatně)

Příklad:

Z Tabulky 17) vyplývá, že v obci se nachází 5 košů na papír a 5 košů na plasty s kovy. Odpad z těchto košů se sváží společně s odpadem z ostatních nádob, nelze tedy jeho množství stanovit samostatně, podobně nelze samostatně stanovit náklady na sběr a svoz.

Naopak 35 košů na směsný komunální odpad se sváží samostatně, lze tedy uvést, že se v roce 2024 jednalo o množství 1,32 tuny, jehož sběr a svoz stál obec 2 800 Kč.

Kontrola a odeslání Dotazníku

Na konci elektronické verze Dotazníku se nacházejí tři tlačítka pro další práci s formulářem.

Zkontrolovat

Uložit

Vytisknout

Vyplněný Dotazník odešlete jako přílohu datové zprávy do datové schránky společnosti EKO-KOM, a.s. ID datové schránky: kbbdu2k

Tlačítko Zkontrolovat

Po kliknutí na toto tlačítko se provede automatická kontrola Dotazníku. Pokud nebudou některá povinná pole vyplněna, uživatel bude informován v dialogovém okně ve výpisu, o jaká pole se jedná. Dále jsou vyhodnoceny některé nepovolené kombinace odpovědí a chybné datové typy (e-mail ve špatném formátu, text místo čísla apod.). Pokud je vše v pořádku, žádné dialogové okno se nezobrazí.

POZOR! Častou chybou bývá mezera navíc za zadanou e-mailovou adresou (e-mailová adresa obce, osoby vyplňující Dotazník, šéfredaktora,...). Automat pak vyhodnotí tuto e-mailovou adresu jako chybnou, i když se může na první pohled zdát jako správná.

Tlačítko Uložit

Nejdříve provede stejnou kontrolu jako tlačítko Zkontrolovat, poté vybídne uživatele k uložení rozepsaného formuláře v počítači. Lze si takto do vlastního počítače uložit rozepsaný formulář a dokončit jej později.

POZOR! Pokud jsou v Dotazníku chyby, formulář přes toto tlačítko uložit nepůjde. V takovém případě lze využít klasické uložení přes nabídku prohlížeče souboru PDF (nejčastěji nabídka Soubor – Uložit jako...).

Tlačítko Vytisknout

Tato volba umožní vytisknout formulář s vyplněnými údaji.

Formulář Dotazníku ve formátu PDF je třeba odeslat datovou zprávou do datové schránky. Pokud se jedná o validní strojově čitelný formulář Dotazníku, kde jsou vyplněny všechny povinné údaje, přijde ze společnosti EKO-KOM automatické potvrzení o doručení a zařazení Dotazníku do databáze.

Automatické potvrzení přijde nejpozději do 48 hodin od odeslání.

V opačném případě bude odesílatel kontaktován s výzvou k doplnění chybějících údajů či k zaslání validního elektronického formuláře Dotazníku za rok 2024.

Tato komunikace bude probíhat prostřednictvím e-mailu. Kontaktována bude kontaktní osoba uvedená v tabulce 1a) Dotazníku.



EKO KOM
AUTORIZOVANÁ OBALOVÁ SPOLEČNOST

Podrobná metodika k vyplnění Tabulky 8) Náklady na odpadové hospodářství obce

Data v řádcích pro využitelné odpady – tříděný sběr jsou určena pro nastavení správné výše sazeb odměn pro obce tak, aby veškeré průměrné náklady na sběr a svoz odpadů z obalů byly obcím hrazeny prostřednictvím těchto odměn. Jako další složka odměny jsou obcím hrazeny náklady na úklid volně pohozeného odpadu na veřejných prostranstvích za specificky vybrané plastové obaly (tzv. littering). Pro účely stanovení odměny se zjišťují náklady spojené s tzv. ručním či strojním čištěním, anebo úklidem černých skládek. Ostatní data z Dotazníku slouží pro posouzení celkových nákladů na odpadové hospodářství obcí, pro účely statistické, odborné a prognostické.

Do Dotazníku se uvádějí účetní výdaje obce, které obec měla v období od 1. ledna do 31. prosince příslušného kalendářního roku (dále v textu a v Dotazníku jsou uvedené jako „náklady obce“, neboť tento pojem je v souladu se zákonem o obalech a zákonem o odpadech; pojem „náklady“ nemá však v těchto zákonech význam vyjadřující účetní náklady, pouze obecně označuje finanční objem prostředků obcí k úhradě činností spojených s odpadovým hospodářstvím).

Výdajem obce se rozumí skutečně uhrazená částka dodavateli služeb, včetně DPH (bez uplatnění odpočtu DPH).

Obce, které jsou plátcí DPH, si mohou uplatnit **odpočet DPH** na služby poskytované obcemi autorizovaným obalovým společenstvem a provozovatelům kolektivních systémů. Toto DPH je vázané na náklady obcí spojené se sběrem a svozem tříděných odpadů. Odměna za sběr a svoz tříděného odpadu fakturovaná obcí vůči společnosti EKO-KOM podléhá od dubna 2022 DPH, z čehož tedy vyplývá možnost uplatnit si odpočet tohoto DPH např. z faktur dodavatelů za svoz a využití tříděných odpadů na vstupu*. Výše poměru DPH není přesně definovaná žádným právním předpisem, pouze se nabízí daňovými poradci možná varianta stanovit tento poměr podle podílu obalové složky z přílohy č. 4 aktuálního Ceníku a standardů složení obalové složky využitelných složek komunálního odpadu. Odpočet DPH se pak stanoví podle těchto podílů (60 %, 70 %, ...), komodit (papír, plasty, ...) a typu sběru (nádobový a pytlový sběr, sběrné dvory, ...).

V případě, kdy pro obec realizuje sběr a svoz **příspěvková organizace** (obvykle technické služby) za příspěvek a obec nemůže ponížít své náklady odpočtem DPH, pak náklady vykazované pro EKO-KOM jsou bez DPH. Obec vykazuje roční příspěvek rozdělený podle jednotlivých komodit. Má-li obec vlastní technické služby jako příspěvkovou organizaci, může být řešen odpočet DPH specifickým smluvním vztahem mezi obcí, příspěvkovou organizací a společností EKO-KOM.

Ke zjištění skutečností týkajících se DPH doporučujeme kontaktovat Vašeho daňového poradce.

* Uplatnění DPH vyplývá ze stanoviska Generálního finančního ředitelství („GFŘ“) pro Komoru daňových poradců ČR k příspěvku č. 591/23.03.22 Uplatnění DPH na služby poskytované obcemi autorizovaným obalovým společenstvem (AOS) a provozovatelům kolektivních systémů, projednaného Koordinačním výborem. Určení poměrného koeficientu odpočtu je dle § 75 odst. 3 ZDPH. Obec jako plátce je oprávněna k odpočtu daně na vstupu z fakturace za svoz a využití tříděných odpadů (přijatého zdanitelného plnění), které v rámci svých ekonomických činností použije pro účely poskytnutí služby zajištění sběru a svozu odpadů z obalů (uskutečňování zdanitelných plnění) AOS EKO-KOM a.s.

8) NÁKLADY NA ODPADOVÉ HOSPODÁŘSTVÍ OBCE (náklady uvádějte včetně DPH)

 Uplatnila si obec odpočet DPH na služby poskytované obcemi autorizovaným obalovým společnostem a provozovatelům kolektivních systémů? ANO NE

(do tabulky vyplňte ČÍSLEMI náklady, které obec uhradila v roce 2024 za jednotlivé služby)

a) Náklady dle druhů odpadů	sběr prostřednictvím nádob, pytlů, individuálních nádob a odpadkových košů (v Kč)	sběr prostřednictvím sběrných dvorů a sběrných míst (tj. obdoby sběrných dvorů) (v Kč)	ostatní způsoby sběru (mobilní sběry, kompostárny, školiní sběry, výkupny...) (v Kč)	náklady celkem (včetně DPH) (v Kč)	výše uplatněného odpočtu DPH na služby poskytované obcemi AOS a provozovatelům KS (v Kč)
1. využitelné odpady (tříděný sběr)	Pro pomoc s vyplněním tohoto řádku klikněte ZDE.				
1a. z toho tříděný sběr papíru					
1b. z toho tříděný sběr plastů					
1c. z toho tříděný sběr skla					
1d. z toho tříděný sběr nápojových kartonů					
1e. z toho tříděný sběr kovů					
1f. z toho tříděný sběr dřeva					
2. biologicky rozložitelné odpady (od občanů)	Pro pomoc s vyplněním tohoto řádku klikněte ZDE.				
3. nebezpečné odpady	Pro pomoc s vyplněním tohoto řádku klikněte ZDE.				
4. objemné odpady	Pro pomoc s vyplněním tohoto řádku klikněte ZDE.				
5. směšený komunální odpad	Pro pomoc s vyplněním tohoto řádku klikněte ZDE.				
6. stavební odpad					
7. úklid litteringu – ruční čištění	Pro pomoc s vyplněním tohoto řádku klikněte ZDE.				
obec realizuje ruční čištění litteringu, ale s nulovými náklady: <input type="checkbox"/>					
8. úklid litteringu – strojní čištění	Pro pomoc s vyplněním tohoto řádku klikněte ZDE.				
obec realizuje strojní čištění litteringu, ale s nulovými náklady: <input type="checkbox"/>					
9. černé skládky (nelegálně odložené odpady)	Pro pomoc s vyplněním tohoto řádku klikněte ZDE.				
obec realizuje úklid černých skládek, ale s nulovými náklady: <input type="checkbox"/>					
10. textil (sběr v režimu odpadů)					
11. jedlé oleje a tuky					
12. gastroodpady (biologické odpady z kuchyní od občanů)					
13. ostatní odpady					
14. úklid odpadu vzniklého po povodních a jiných živelných pohromách					
15. celkové náklady (1+2+3+4+5+6+7+8+9+10+11+12+13+14)					
b) Další specifické náklady				náklady (v Kč)	
1. ostatní náklady na provoz sběrného dvora (sběrného místa)	Pro pomoc s vyplněním tohoto řádku klikněte ZDE.				
2. ostatní náklady na provoz systému tříděného sběru	Pro pomoc s vyplněním tohoto řádku klikněte ZDE.				
3. investiční náklady na systém tříděného sběru	Pro pomoc s vyplněním tohoto řádku klikněte ZDE.				
4. odpady vzniklé z údržby veřejné zeleně	Pro pomoc s vyplněním tohoto řádku klikněte ZDE.				
5. informování veřejnosti / propagace	Pro pomoc s vyplněním tohoto řádku klikněte ZDE.				
6. administrativa odpadového hospodářství obce	Pro pomoc s vyplněním tohoto řádku klikněte ZDE.				

Údaje uvedené ve žlutě zvýrazněných polích podléhají auditu.

(dle článku XIII. Všeobecných obchodních podmínek, jež jsou přílohou čísla 1 Smlouvy o spolupráci při zajištění zpětného odběru a zařazení místa zpětného odběru do obecního systému odpadového hospodářství)

Základní pravidla při vyplňování

Náklady uvádějte vždy včetně DPH (bez uplatněného odpočtu DPH). Náklady se nesnižují o příjmy z prodeje druhotných surovin ani o odměnu od společnosti EKO-KOM. Úhrady (i částečné), na které byly poskytnuty dotace, se neuvádí. Náklady uváděné v příslušných kolonkách odpovídají nákladům vycházejícím **z fakturací obce** s jednotlivými partnery zabezpečujícími nakládání s odpady.

Metodika rozpočtu pro tříděný odpad – řádky 1a–1f (využitelné odpady – tříděný sběr)

U všech položek se vyžaduje **uvedení nákladů podle komodit (papír, plast, sklo, nápojový karton, kovy a dřevo) a podle způsobů sběru (nádoby, pytle, individuální sběr, sběrné dvory apod.)**. Postupuje se buď podle fakturace s příslušným dodavatelem služby, anebo to fakturace neumožňuje, provede buď dodavatel služby, nebo obec sama odborný rozklad nákladů na tříděný odpad podle komodit a typu sběru. V případě znalosti pouze jedné celkové částky za tříděný odpad se použije k rozpočtení nákladů na jednotlivé komodity rozpočtový **vzorec poměru množství odpadů z jednotlivých složek vůči celkovému množství odpadů (tříděných)**. Tento princip je možné použít jak pro stanovení poměru nákladů na sběr a svoz, tak rovněž i při stanovení podílu výdajů na čištění kontejnerů apod. Odborný rozklad nákladů podle poměrů množství jednotlivých složek odpadu není jedinou možnou metodou, jak určit náklady na jednotlivé druhy odpadů. Dokáže-li obec náklady rozpočítat jiným logickým způsobem, je tento způsob přípustný také.

Odborný rozklad nákladů splňuje podmínku čl. IV Smlouvy o tom, že obec vyplní Dotazník řádně, úplně a pravdivě.

Příklad odborného rozkladu nákladů:

Údaje uvedené na faktuře od svozové firmy:			
Tříděné odpady celkem	100 kg	100 %	10 000 Kč vč. DPH
Jednotlivé tříděné odpady	Dílčí množství jednotlivých komodit v kg	Poměry pro rozpočítávání nákladů na jednotlivé komodity	Odborný rozklad nákladů na jednotlivé komodity
papír	35 kg	35 %	350 Kč
plast	40 kg	40 %	400 Kč
sklo	20 kg	20 %	200 Kč
nápojový karton	4 kg	4 %	40 Kč
kovy	1 kg	1 %	10 Kč

Ve stejném duchu se postupuje i v případě multikomoditních sběrů, kdy náklady na nápojový karton a kovy jsou součástí celkové částky za plasty. Pak se použije množství plastů, nápojového kartonu a kovů sebraných v daném roce, stanoví se poměry vůči celkovému součtu těchto **tří komodit** a poměr se použije pro stanovení nákladů na jednotlivé komodity.

POZOR! Při rozpočtu paušální částky za svoz odpadu je nutno zohlednit poměrné množství všechny odpadů, které jsou v paušální částce zahrnuty, např. i bioodpady, směsný komunální odpad apod.

Náklady je třeba rozdělit i **podle aktivit**, které u příslušného druhu odpadu byly provedeny, tedy: sběr prostřednictvím **nádob nebo pytlů, sběr na sběrném dvoře, mobilní sběr nebo jiný typ sběru, který obec realizovala**. Náklady z těchto aktivit se pak v příslušném řádku dané komodity rozdělí do sloupců rozlišující aktivity (viz Návod k vyplnění jednotlivých nákladových položek v Tabulce 8 Náklady na odpadové hospodářství obce).

U stanovení nákladů na odpady sbírané **na sběrném dvoře nebo sběrném místě** platí obecné pravidlo, že celkové provozní náklady na sběrný dvůr (pohonné hmoty, náklady na elektřinu, vodu, investiční náklady apod.) se uvádějí do části tabulky b. **Další specifické náklady** do řádku Ostatní náklady na provoz sběrného dvora. Náklady na **samotné shromažďování, dotřídění nebo odvoz odpadů na sběrný dvůr nebo ze sběrného dvora** rozdělte podle komodit sbíraných na sběrném dvoře a zařadte příslušnou částku do části tabulky a) **Náklady podle druhů odpadů, 1. Využitelné odpady**, řádky 1a–1f podle komodit do sloupce Sběr prostřednictvím sběrných dvorů a sběrných míst. Paušální náklady, které nelze rozdělit podle požadovaných komodit, rozpočtete **odborným rozkladem** (viz výše uvedený rozpočtový vzorec). Veskrze se bude pravděpodobně jednat zejména o mzdové náklady na obsluhu sběrného dvora nebo místa.

Metodika rozpočtu nákladů na ruční čištění, strojní čištění a černé skládky – řádky 7–9 (náklady na littering a černé skládky)

7. úklid litteringu – ruční čištění		
<i>obec realizuje ruční čištění litteringu, ale s nulovými náklady:</i> <input type="checkbox"/>		
8. úklid litteringu – strojní čištění		
<i>obec realizuje strojní čištění litteringu, ale s nulovými náklady:</i> <input type="checkbox"/>		
9. černé skládky (nelegálně odložené odpady)		
<i>obec realizuje úklid černých skládek, ale s nulovými náklady:</i> <input type="checkbox"/>		

Náklady na úklid volně pohozeného odpadu (litteringu) se rozdělují na náklady na ruční čištění, strojní čištění a úklid černých skládek. Do pole „**náklady celkem**“ se uvádějí částky odpovídající dané realizované formě úklidu ve Vaší obci, přičemž se předpokládá, že se může v obci provádět pouze jedna, dvě nebo všechny tři formy úklidů naráz.

U realizace ručního čištění a úklidu černých skládek se předpokládá, že tuto aktivitu obce mohou zabezpečovat i **bez zvýšených nákladů, tzv. za nulu** (např. prostřednictvím dobrovolnických akcí typu Uklidme Česko nebo aktivit zájmových skupin nebo klubů), **v těchto případech zatrhněte**

variantu, že aktivitu provádíte, ale „s nulovými náklady“. Pokud formu úklidu provozujete přímo a znáte přesnou částku podle faktur, uveďte do pole „náklady celkem“ přesnou částku k příslušné formě sběru. Pokud neznáte přesnou (fakturovanou) částku nákladů nebo princip platby Vaší úklidové firmě neumožňuje specifikovat náklady podle uvedených položek (realizujete ruční i strojní čištění, ale znáte pouze celkovou částku za obě služby), **pak proveďte odborný rozklad Vám známých nákladů**, kterým celkovou částku poměrově rozdělíte na jednotlivé typy úklidů nebo jiných služeb. **Tento odborný rozklad nákladů pak splňuje podmínku čl. IV Smlouvy o tom, že obec vyplní Dotazník řádně, úplně a pravdivě.**

U nákladů na **černé skládky** se do nákladů zahrnuje zejména svoz odpadu z černých skládek z místa výskytu, náklady na obsluhu techniky, která odpad odváží a náklady na odstranění odpadu, popř. jeho dotřídění, pokud jej provádíte.

Při stanovování nákladů na littering, zejména pak v případě, že náklady vycházejí z provozu větších zařízení, jako jsou velké čisticí stroje nebo automobily, je třeba zohlednit míru jakou byly tyto stroje využity pouze pro úklid litteringu. Do nákladů budou tedy zahrnuty: **mzdové náklady na obsluhu zařízení, odpisy stroje, provozní náklady (pohonné hmoty apod.), nákup příslušenství k provozu strojní techniky (např. čisticí kartáče apod.), servis a oprava vozidel atd., vše v příslušném poměru úklidu litteringu vůči ostatním aktivitám realizovaným strojní technikou v obci** (např. 10 % aktivit připadá na úklid litteringu, 60 % na zimní údržbu silnic a posypy, 30 % na zajištění ostatních provozních aktivit v obci; pak celkovou roční částku na provoz strojní techniky snížíte o 90 %, neboť pouze 10 % odpovídá úklidu litteringu). Míru zastoupení úklidu litteringu vůči ostatním aktivitám musí stanovit sama obec např. ve spolupráci s technickými službami nebo realizátorem dané služby.

Stejným způsobem se postupuje, pokud se vyčíslují **náklady na zaměstnance** provádějící některou z aktivit řazených pod odstraňování litteringu. Obvykle tito zaměstnanci vykonávají v rámci své pracovní doby i jiné činnosti, proto je nejprve potřeba stanovit míru (čas), kterou věnují odstraňování litteringu. Celkové mzdové náklady na tyto pracovníky pak zkrátíte o čas, po který vykonávali jinou činnost s litteringem nesouvisející. Výslednou hodnotu, která určí náklady pracovníků na littering, pak uveďte nebo přičtěte k celkovým nákladům položky, jež odpovídá danému typu úklidu. Důležité je zohlednit počet zaměstnanců, kteří ve Vaší obci littering provádějí.

Jak rozlišit ruční čištění od černé skládky – řádky 7–9 (náklady na littering a černé skládky)

Pro účely zajištění úhrady nákladů spojených s úklidem veřejných prostranství od volně pohozeného odpadu (vybrané plastové obaly) je důležité odlišit formu úklidu pomocí tzv. ručního čištění a odstraňování černých skládek. Důvodem pro rozlišení těchto velmi podobných způsobů úklidu jsou nejen odlišné náklady, ale zejména velmi rozdílný podíl výskytu předmětných vybraných plastových obalů (ten zjišťujeme rozborem odpadů z litteringu). Předpokládá se samozřejmě také, že strojní čištění je zcela jinou formou úklidu, realizovanou za zcela jiných finančních a technických podmínek. **To vše má vliv na stanovení výše sazby odměny za danou formu litteringu.** U černé

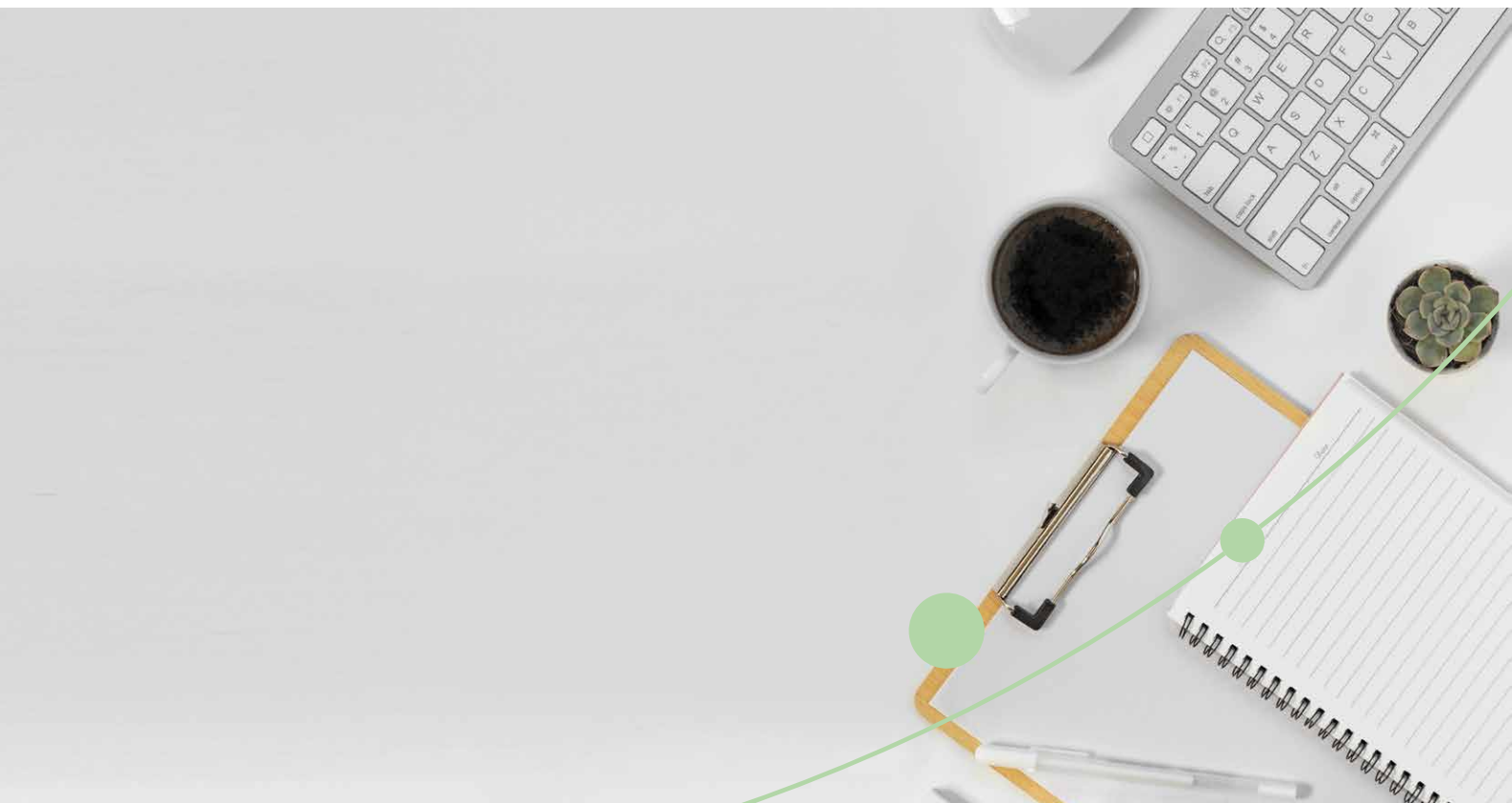
skládky se předpokládá nejmenší podíl obalové složky z plastových výrobků, a zároveň nejvyšší podíl velkých objemných odpadů, naopak v odpadech sebraných ručním čištěním se předpokládá více drobného odpadu odpovídajícího vybraným složkám plastových výrobků podle SUPD*.

Z tohoto rozlišení už implicitně vyplývá i rozdíl mezi **černou skládkou** a volně pohozeným odpadem určeným pro ruční čištění. Za černou skládku lze pro účely stanovení sazby odměny považovat „**větší hromadu**“ odpadu **nikoliv náhodně** se vyskytujícího na určitém (spíše menším) území, z důvodu jejího většího objemu i hmotnosti je pro její odklizení obvykle nutný větší počet sběrných nádob či pytlů nebo velkoobjemový kontejner. Za černou skládku nepovažujeme odpady okolo sběrných prostředků na stanovištích pro tříděný nebo směsný komunální odpad, neboť se předpokládá, že takto odložený odpad chtěl být umístěn, nebo byl umístěn do sběrných prostředků určených obcí, pouze svým rozměrem nebo momentální přeplněností nádob byl odložen vedle těchto nádob. Náklady na úklid odpadů odložených okolo sběrných prostředků jsou započítávány do nákladů na nakládání s jednotlivými typy tříděného odpadu nebo SKO.

Volně pohozený odpad určený pro ruční čištění je většinou soubor náhodně odhozených různorodých (co do velikosti, objemu i typu) odpadů, které se vyskytují na větší ploše. K jejich odklizení slouží ruční pracovní síla, která odpady systematicky sbírá a odkládá je do sběrných nádob nebo pytlů. Ty pak mohou být buď dotříděny nebo odstraněny na skládce odpadů.

*

Směrnice o omezení dopadu některých plastových výrobků na životní prostředí, zkráceně označovaná jako SUPD (Single-Use Plastics Directive), cílem směrnice je předcházet dopadu některých plastových výrobků na životní prostředí, zejména na vodní prostředí, a na lidské zdraví a omezovat jej, jakož i podporovat přechod k oběhovému hospodářství pomocí inovativních obchodních modelů, výrobků a materiálů, a tím též přispívat k účinnému fungování vnitřního trhu. Oblast působnosti směrnice: plastové výrobky na jedno použití; výrobky z oxo-rozložitelných plastů; lovná zařízení obsahující plasty



NÁVOD, jak rozdělovat náklady podle položek v Dotazníku

TABULKA 8) NÁKLADY NA ODPADOVÉ HOSPODÁŘSTVÍ OBCE

a) Náklady podle druhu odpadu

Řádek 1.

VYUŽITELNÉ ODPADY (tříděný sběr)

Tato data podléhají auditu!

Celá sekce je rozdělena na řádky 1a–1f, do kterých se vyplňují náklady na sběr a svoz tříděných odpadů podle komodit za příslušný kalendářní rok a ve sloupcích podle způsobu sběru na sběr prostřednictvím nádob, pytlů, individuálních nádob a odpadkových košů; sběr prostřednictvím sběrných dvorů a sběrných míst; ostatní způsoby sběru (mobilní sběry, kompostárny, školní sběry, výkupny), to vše v návaznosti na jednotlivé komodity tříděného sběru.

Typ nákladové položky (její popis)	Přiřazení do pole v Dotazníku
náklady svozové firmě nebo jinému dodavateli služby za odvoz tříděného odpadu z kontejnerů nebo pytlů ze sběrných stanovišť <i>v případě, že si nevíte rady s rozpočítáním nákladů za tříděný sběr, použijte následující metodiku: viz Metodika rozpočítání nákladů na tříděný odpad</i>	Pole a), řádek 1a–1e podle komodit, sloupec: sběr prostřednictvím nádob, pytlů, individuálních nádob a odpadkových košů
náklady na pronájem nebo čištění kontejnerů, popelnic nebo odpadkových košů,	Pole a), řádek 1a–1e podle komodit, sloupec: sběr prostřednictvím nádob, pytlů, individuálních nádob a odpadkových košů
náklady svozové firmě nebo jinému dodavateli služby za odvoz odpadkových košů na tříděný odpad	Pole a), řádek 1a–1e podle komodit, sloupec: sběr prostřednictvím nádob, pytlů, individuálních nádob a odpadkových košů
úklid okolo sběrných stanovišť na tříděný odpad	Pole a), řádek 1a–1e podle komodit, sloupec: sběr prostřednictvím nádob, pytlů, individuálních nádob a odpadkových košů
mimořádné svozy sběrných nádob, pytlů odpadkových košů na tříděný odpad	Pole a), řádek 1a–1e podle komodit, sloupec: sběr prostřednictvím nádob, pytlů, individuálních nádob a odpadkových košů
servis a opravy nádob	Pole a), řádek 1a–1e podle komodit, sloupec: sběr prostřednictvím nádob, pytlů, individuálních nádob a odpadkových košů
náklady na sběr a svoz dřeva	Pole a), řádek 1f sloupec: sběr prostřednictvím sběrných dvorů a sběrných míst
náklady na zakoupení pytlů na tříděný odpad a také náklady na nákup tašek na tříděný odpad	Pole a), řádek 1a–1e podle komodit, sloupec: sběr prostřednictvím nádob, pytlů, individuálních nádob a odpadkových košů

polepy nádob na tříděný odpad	Pole a), řádek 1a–1e podle komodit, slopec: sběr prostřednictvím nádob, pytlů, individuálních nádob a odpadkových košů
polepy svozových vozidel	Pole b), řádek 5. informování veřejnosti/propagace
náklady na zakoupení nádob do veřejné sběrné sítě nebo individuální sběrné sítě	Pole b), řádek 3. investiční náklady na systém tříděného sběru
náklady na vybudování nových nebo zpevnění stávajících stanovišť, stavba ohrazení okolo stanovišť	Pole b), řádek 3. investiční náklady na systém tříděného sběru
náklady na optimalizace sběrných sítí nebo jiných studíí vedoucích ke zlepšení stavu svozu a sběru tříděných odpadů, popř. různé monitorovací zprávy	Pole b), řádek 2. ostatní náklady na provoz systému tříděného sběru
náklady spojené s motivačními systémy (platby za provoz sběrné sítě dodavatelem služby, konzultační činnost)	Pole b), řádek 2. ostatní náklady na provoz systému tříděného sběru
náklady na zavedení nového systému sběru (ISS) , specifické konzultace, pravidelná poradenství, platby občanům jako „bonus“, rozvoz nádob, informační kampaně při zavádění systému	Pole b), řádek 2. ostatní náklady na provoz systému tříděného sběru
náklady na zajištění sběru pouze tříděného sběru , do sběrných nádob malého typu (popelnice, kontejnery) nebo velkého typu velkoobjemného kontejneru na sběrném dvoře nebo místě	Pole a), řádek 1a–1f podle komodit, slopec: sběr prostřednictvím sběrných dvorů a sběrných míst
náklady na sběr a svoz , které zahrnují platbu dopravci za odvoz odpadu ze sběrného dvora na třídící linku nebo k obchodníkovi	Pole a), řádek 1a– 1f podle komodit, slopec: sběr prostřednictvím sběrných dvorů a sběrných míst
náklady na dotřídění tříděného odpadu na sběrném dvoře před jeho odvozem dodavateli, obchodníkovi nebo jinému subjektu	Pole a), řádek 1a –1f podle komodit, slopec: sběr prostřednictvím sběrných dvorů a sběrných míst
platby jiným obcím, za využití sběrného dvora k odložení tříděných odpadů občany obce	Pole a), řádek 1a–1f podle komodit, slopec: sběr prostřednictvím sběrných dvorů a sběrných míst
náklady na jinou personální obsluhu sběrného dvora a sběrného místa, náklady na energie, techniku nebo jinou obsluhu	Pole b), řádek 1. ostatní náklady na provoz sběrného dvora (sběrného místa)
mobilní svozy tříděného odpadu v obci organizované obcí a realizované svozovou firmou	Pole a), řádek 1a–1f podle komodit, slopec: ostatní způsoby sběru (mobilní sběr, atd.)
svoz velkoobjemného kontejneru na tříděný odpad umístěného na 24 hodin na veřejných prostranstvích obce (trvalé umístění)	Pole a), řádek 1a–1f podle komodit, slopec: sběr prostřednictvím nádob, pytlů, individuálních nádob a odpadkových košů

svoz velkoobjemného kontejneru na tříděný odpad umístěného na veřejných prostranstvích dočasně	Pole a), řádek 1a–1f podle komodit, sloupec: ostatní způsoby sběru (mobilní sběry, atd.)
případné náklady na školní sběry	Pole a), řádek 1a–1f podle komodit, sloupec: ostatní způsoby sběru (mobilní sběry, atd.)
náklady za platby výkupnám zapojeným do systému obce	Pole a), řádek 1a–1f podle komodit, sloupec: ostatní způsoby sběru (mobilní sběry, atd.)
náklady na venkovní nebo aktivity jiného typu zaměřené na informovanost a osvětu vedoucí ke zvýšení třídění odpadů v obci	Pole b), řádek 5. informování veřejnosti/propagace
náklady na standardní administrativu zahrnující vedení evidence odpadů, vedení agendy a organizace sběru a svozu tříděných odpadů, uzavírání smluv, komunikace s odpadovými partnery	Pole b), řádek 6. administrativa odpadového hospodářství obce
náklady na zapojení živnostníků do systému, administrace systému, uzavírání smluv, výběr poplatků	Pole b), řádek 6. administrativa odpadového hospodářství obce
náklady na nákup nádob na tříděný odpad pro živnostníky	Pole b), řádek 3. investiční náklady na systém tříděného sběru
náklady na propagační materiály – letáky, výukové listy, informační bilety občanům, kalendáře pravidelného svozu, apod.	Pole b), řádek 5. informování veřejnosti/propagace



Řádek 2.

BIOLOGICKY ROZLOŽITELNÉ ODPADY OD OBČANŮ

Obecně platí, že náklady na sběr a odvoz bioodpadů se uvádějí všechny, **vyjma nákladů na pořízení sběrných nádob**, které jsou obvykle v režimu dotací. Náklady na bioodpady sebrané v nádobách se uvádějí do pole a) Náklady dle druhů odpadů – sloupec: sběr prostřednictvím nádob, pytlů, individuálních nádob. U sběru bioodpadů **na sběrném dvoře** je nutné rozlišit náklady na jejich **shromažďování a předání oprávněné osobě**, které se uvádějí do pole a) Náklady dle druhů odpadů – sloupec: sběr prostřednictvím sběrných dvorů a sběrných míst, **ale manipulace s technikou na sběrném dvoře nebo náklady na jeho samotný provoz při nakládání s bioodpadem se už uvádí do jiného pole, a to b) Další specifické náklady – 1. ostatní náklady na provoz sběrného dvora (sběrného místa). Důvodem je především to, že provozní náklady se obvykle prolínají napříč komoditami a je obtížné přiřadit jejich poměrnou část ke konkrétní komoditě. Pokud obec provozuje kompostárnu, pak náklady na ni se uvádějí ještě jiným způsobem, a to v poli a) Náklady dle druhů odpadů – sloupec: ostatní způsoby sběru.**

Typ nákladové položky (její popis)	Přiřazení do pole v Dotazníku
náklady na odvoz nádob nebo pytlů ze stanovišť určených obcí nebo příslušné kompostárny nebo zařízení ke zpracování	Pole a), řádek 2. sloupec: sběr prostřednictvím nádob, pytlů, individuálních nádob a odpadkových košů
náklady na odvoz nebo na zpracování bioodpadu od občanů z nádob nebo pytlů do jiného zařízení mimo katastr obce (obvykle bioplynová nebo gastro stanice)	Pole a), řádek 2. sloupec: sběr prostřednictvím nádob, pytlů, individuálních nádob a odpadkových košů
čištění, oprava, údržba nádob na sběr bioodpadů přímo od občanů	Pole a), řádek 2. sloupec: sběr prostřednictvím nádob, pytlů, individuálních nádob a odpadkových košů
nákup pytlů na bioodpady určené pro sběr přímo v domácnostech	Pole a), řádek 2. sloupec: sběr prostřednictvím nádob, pytlů, individuálních nádob a odpadkových košů
náklady na nákup nádob nebo jiných sběrných prostředků pro sběr bioodpadů (např. kompostérů)	neuvádí se
náklady na sběr, převzetí a shromažďování bioodpadů na sběrném dvoře nebo sběrném místě a na jejich odvoz nebo předání oprávněné osobě; (v případě, že obec nemá vlastní kompostárnu a na sběrném místě shromažďuje bioodpady)	Pole a), řádek 2. sloupec: sběr prostřednictvím sběrných dvorů a sběrných míst
náklady na obsahu techniky, manipulaci s odpadem nebo technikou nebo jinou aktivitu spojenou se shromažďováním bioodpadu na sběrném dvoře nebo místě před jeho předáním oprávněné osobě, případně náklady na technické vybavení sběrného dvora (pohonné hmoty, atd), nebo na provoz sběrného dvora (energie, voda,...)	Pole b), řádek 1. ostatní náklady na provoz sběrného dvora (sběrného místa)

úhrada nákladů jiným obcím za využití jejich sběrného dvora za převzetí bioodpadů od občanů	Pole a), řádek 2. sloupec: sběr prostřednictvím sběrných dvorů a sběrných míst
náklady na provoz, obsluhu vlastní kompostárny nebo jiných aktivit spojených s úpravou sebraného bioodpadu od občanů	Pole a), řádek 2. sloupec: ostatní způsoby sběru (mobilní sběry, kompostárny atd.)
náklady na svoz velkoobjemného kontejneru na bioodpad od občanů umístěného po dobu 24 hodin na veřejných prostranstvích obce (trvale umístěný sběrný prostředek)	Pole a), řádek 2. sloupec: sběr prostřednictvím nádob, pytlů, individuálních nádob a odpadkových košů
náklady na svoz velkoobjemného kontejneru na bioodpad od občanů umístěného na veřejných prostranstvích dočasně	Pole a), řádek 2. sloupec: ostatní způsoby sběru (mobilní sběry, kompostárny atd.)
náklady na nákup pytlů do vakových kompostovacích systémů	Pole a), řádek 2. sloupec: ostatní způsoby sběru (mobilní sběry, kompostárny atd.)
náklady na sběr a svoz vánočních stromků	Pole a), řádek 2. sloupec: ostatní způsoby sběru (mobilní sběry, kompostárny atd.)
náklady na štěpkování odpadů od občanů	Pole a), řádek 2. sloupec: ostatní způsoby sběru (mobilní sběry, kompostárny atd.)
náklady na samostatně sbírané gastroodpady (zbytky jídel a nápojů)	Pole a), řádek 12. gastroodpady
náklady na odstranění biologicky nerozložitelného odpadu od občanů (pařezy apod.)	Pole a), řádek 13. ostatní odpady



náklady na administrativu (vedení evidence, uzavírání smluv, vedení motivačních nebo dotačních programů)	Pole b), řádek 6. administrativa odpadového hospodářství
odpady vzniklé z údržby veřejných prostranství (parky, lesy, hřiště apod.)	Podle b), řádek 4. odpady vzniklé z údržby veřejné zeleně
náklady na propagační materiály k třídění bioodpadu, kalendáře pravidelných svozů, letáky při zavádění nového systému, osvětová činnost	Pole b), řádek 5. informování veřejnosti/propagace
náklady na polepy nádob na bioodpad	Pole b), řádek 5. informování veřejnosti/propagace
bioodpad z jídelen (pouze odpady v systému obce – bioodpad z restaurací, jídelen, stravovacích nebo maloobchodních zařízení),	Pole a), řádek 2. sloupec: sběr prostřednictvím nádob, pytlů, individuálních nádob a odpadkových košů



Řádek 3.

NEBEZPEČNÉ ODPADY

Náklady na nebezpečné odpady vznikají převážně ze shromažďování těchto odpadů od občanů na sběrném dvoře nebo prostřednictvím mobilního svozu. Pro rozpočet nákladů na sběrný dvůr při sběru nebezpečných odpadů platí stejná pravidla jako pro ostatní komodity. Náklady spojené s převzetím dané komodity od občanů nebo s jeho předáním oprávněné osobě se uvádějí do pole a) Náklady dle druhů odpadů – sloupec: sběr prostřednictvím sběrných dvorů a sběrných míst, nicméně náklady na samotný provoz sběrného dvora, manipulace velkou technikou apod., se uvádějí do pole b) Další specifické náklady – 1. ostatní náklady na provoz sběrného dvora. Náklady na svozy nebezpečných odpadů prostřednictvím mobilních sběrů pak uvádějte do pole a) Náklady dle druhů odpadů – sloupec: ostatní způsoby sběru (mobilní sběry, kompostárny, atd.).

Typ nákladové položky (její popis)	Přiřazení do pole v Dotazníku
náklady na sběr, shromažďování nebezpečných odpadů na sběrném dvoře nebo sběrném místě a jejich předání oprávněné osobě	Pole a), řádek 3. sloupec: sběr prostřednictvím sběrných dvorů a sběrných míst
náklady na odvoz a odstranění nebezpečných odpadů oprávněnou osobou ze sběrného místa nebo sběrného dvora	Pole a), řádek 3. sloupec: sběr prostřednictvím sběrných dvorů a sběrných míst
náklady na obsluhu techniky, manipulaci s odpadem nebo technikou nebo jinou aktivitu spojenou se shromažďováním nebezpečného odpadu na sběrném dvoře nebo místě před jeho předáním oprávněné osobě, případně náklady na technické vybavení na sběrném dvoře (pohonné hmoty atd.), nebo na provoz sběrného dvora (energie, voda atd.)	Pole b), řádek 1. ostatní náklady na provoz sběrného dvora (sběrného místa)
náklady na realizaci mobilního svozu nebezpečných odpadů oprávněnou osobou	Pole a), řádek 3. sloupec: ostatní způsoby sběru (mobilní sběry, kompostárny, atd.)
náklady na odstranění nebezpečného odpadu realizovaného mobilním svozem	Pole a), řádek 3. sloupec: ostatní způsoby sběru (mobilní sběry, kompostárny, atd.)



Řádek 4.

OBJEMNÉ ODPADY

Náklady na objemné odpady obvykle vznikají jejich sběrem do velkoobjemných kontejnerů umístěných na veřejných prostranstvích nebo jejich shromažďováním na sběrném dvoře nebo sběrném místě, méně často pak prostřednictvím mobilního svozu. Rozřazení **nákladů na shromažďování odpadů** na sběrném dvoře a sběrném místě se řídí stejnými pravidly jako u ostatních komodit, tedy náklady na **shromažďování** patří do pole a) Náklady dle druhů odpadů – sloupec: sběr prostřednictvím sběrných dvorů a sběrných míst, náklady na **provoz sběrného dvora** pak do pole b) Další specifické náklady – 1. ostatní náklady na provoz sběrného dvora.

V důsledku změny legislativy se předpokládají náklady na **dotřídění složek z objemného odpadu**, kdy ve své podstatě objemným odpadem zůstává až nedotříditelný zbytek. Dotříděný odpad se řadí do evidence podle vzniklých komodit, **náklady na tuto aktivitu (dotřídění)** uvádějte do položky objemných odpadů pole a) Náklady dle druhů odpadů – sloupec: sběr prostřednictvím sběrných dvorů a sběrných míst. U objemného odpadu je důležité rozlišit, že pro účely stanovení nákladů na objemný odpad, jsou tzv. **černé skládky** (občas evidované jako objemný odpad) hodnoceny **zvlášť**, stejně tak odpad z úklidu **okolo staviště na tříděný nebo směsný komunální odpad není** pro účely stanovení nákladů na objemný odpad považován za objemný odpad, ale za tříděný nebo sběrný komunální odpad.

Typ nákladové položky (její popis)	Přiřazení do pole v Dotazníku
náklady na sběr, shromažďování objemných odpadů na sběrném dvoře nebo sběrném místě a jejich předání oprávněné osobě	Pole a), řádek 4. sloupec: sběr prostřednictvím sběrných dvorů a sběrných míst
náklady na obsahu, manipulaci nebo jinou aktivitu spojenou se shromažďováním objemného odpadu na sběrném dvoře nebo místě před jeho předáním oprávněné osobě, případně náklady na technické vybavení na sběrném dvoře (pohonné hmoty atd.), nebo na provoz sběrného dvora (energie, voda atd.)	Pole b), řádek 1. ostatní náklady na provoz sběrného dvora (sběrného místa)
náklady na odvoz, odstranění nebo předání objemných odpadů k další úpravě oprávněné osobě ze sběrného místa nebo sběrného dvora	Pole a), řádek 4. sloupec: sběr prostřednictvím sběrných dvorů a sběrných míst
náklady na realizaci mobilního svozu objemných odpadů oprávněnou osobou	Pole a), řádek 4. sloupec. ostatní způsoby sběru (mobilní sběry, kompostárny atd.)
náklady na odvoz, odstranění nebo předání objemných odpadů svezných mobilním svozem k další úpravě	Pole a), řádek 4. sloupec: ostatní způsoby sběru (mobilní sběry, kompostárny atd.)
náklady na vlastní dotřídění objemných odpadů na sběrném dvoře nebo místě před jejich předáním oprávněné osobě	Pole a), řádek 4. sloupec: sběr prostřednictvím sběrných dvorů a sběrných míst

náklady na sběr a svoz **velkoobjemných kontejnerů na objemný odpad** umístěných na veřejných prostranstvích

Pole a), řádek 4.

sloupec: ostatní způsoby sběru (mobilní sběry, kompostárny atd.)

úklid okolo **sběrných stanišť nádob na tříděný odpad nebo na směsný komunální odpad**

Pole a), řádek 1a–1e podle komodit,

sloupec: sběr prostřednictvím nádob, pytlů, individuálních nádob a odpadkových košů

Pole a), řádek 5. směsný komunální odpad,
sloupec: sběr prostřednictvím nádob, pytlů, individuálních nádob a odpadkových košů

náklady na úklid odpadu majícího **povahu objemného odpadu** nacházejícího se mimo místa určená ke sběru, tzv. černé skládky

Pole a), řádek 9.

černé skládky



Řádek 5.

SMĚSNÝ KOMUNÁLNÍ ODPAD

U směsného komunálního odpadu vznikají náklady obvykle ze svozu nádob nebo pytlů a z odstranění tohoto odpadu, popř. mohou vznikat další náklady jako např. ze směsného komunálního odpadu ze sběrného dvora nebo z odpadkových košů. Rozdělení příslušných položek do jednotlivých polí je uvedeno níže.

Obecně platí, že náklady na směsný komunální odpad se uvádějí všechny, kromě nákladů na nákup nádob nebo odpadkových košů na SKO.

Typ nákladové položky (její popis)	Přiřazení do pole v Dotazníku
náklady svozové firmě nebo jinému dodavateli za služby spojené s odvozem kontejnerů nebo popelnic ze stanovišť do místa jeho odstranění	Pole a), řádek 5. sloupec: sběr prostřednictvím nádob, pytlů, individuálních nádob a odpadkových košů
náklady na odstranění směsného komunálního odpadu na skládce nebo ve spalovně	Pole a), řádek 5. sloupec: sběr prostřednictvím nádob, pytlů, individuálních nádob a odpadkových košů
náklady na pronájem nebo čištění kontejnerů, popelnic nebo odpadkových košů na SKO	Pole a), řádek 5. sloupec: sběr prostřednictvím nádob, pytlů, individuálních nádob a odpadkových košů
náklady na svoz a odstranění odděleně soustředěného popela z domácích topenišť	Pole a), řádek 5. sloupec: sběr prostřednictvím nádob, pytlů, individuálních nádob a odpadkových košů
náklady svozové firmě nebo jinému dodavateli služby za odvoz odpadkových košů na směsný komunální odpad do místa jeho odstranění	Pole a), řádek 5. sloupec: sběr prostřednictvím nádob, pytlů, individuálních nádob a odpadkových košů
úklid okolo stanovišť na směsný komunální odpad, včetně mimořádných úklidů	Pole a), řádek 5. sloupec: sběr prostřednictvím nádob, pytlů, individuálních nádob a odpadkových košů
náklady na úklid směsného komunálního odpadu z veřejných prostranství, který je možno vyhodnotit jako „ černá skládka “	Pole a), řádek 9. černé skládky
mimořádné svozy sběrných nádob, pytlů odpadkových košů na směsný komunální odpad	Pole a), řádek 5. sloupec: sběr prostřednictvím nádob, pytlů, individuálních nádob a odpadkových košů
nákup nádob na směsný komunální odpad nebo odpadkových košů na směsný komunální odpad	neuvádí se
servis a opravy nádob na směsný komunální odpad	neuvádí se
náklady na polepy nádob na směsný komunální odpad	Pole b), řádek 5. informování veřejnosti/propagace
náklady na hřbitovní odpad (mimo tříděný odpad)	Pole a), řádek 13. ostatní odpady
náklady na odpady z tržišť	Pole a), řádek 13. ostatní odpady

náklady na **zapojení živnostníků do systému**,
administrace systému, uzavírání smluv, výběr
poplatků

Pole b), řádek 6.

administrativa odpadového hospodářství obce

náklady na nákup **nádob na směsný komunální
odpad pro živnostníky**

neuvádí se

zbytkový odpad vznikající na sběrném dvoře
nebo sběrném místě řazený pod kat. číslo
směsného komunálního odpadu

Pole a), řádek 5.

sloupec: sběr prostřednictvím
sběrných dvorů a sběrných míst



Řádek 7.

LITTERING – ruční čištění

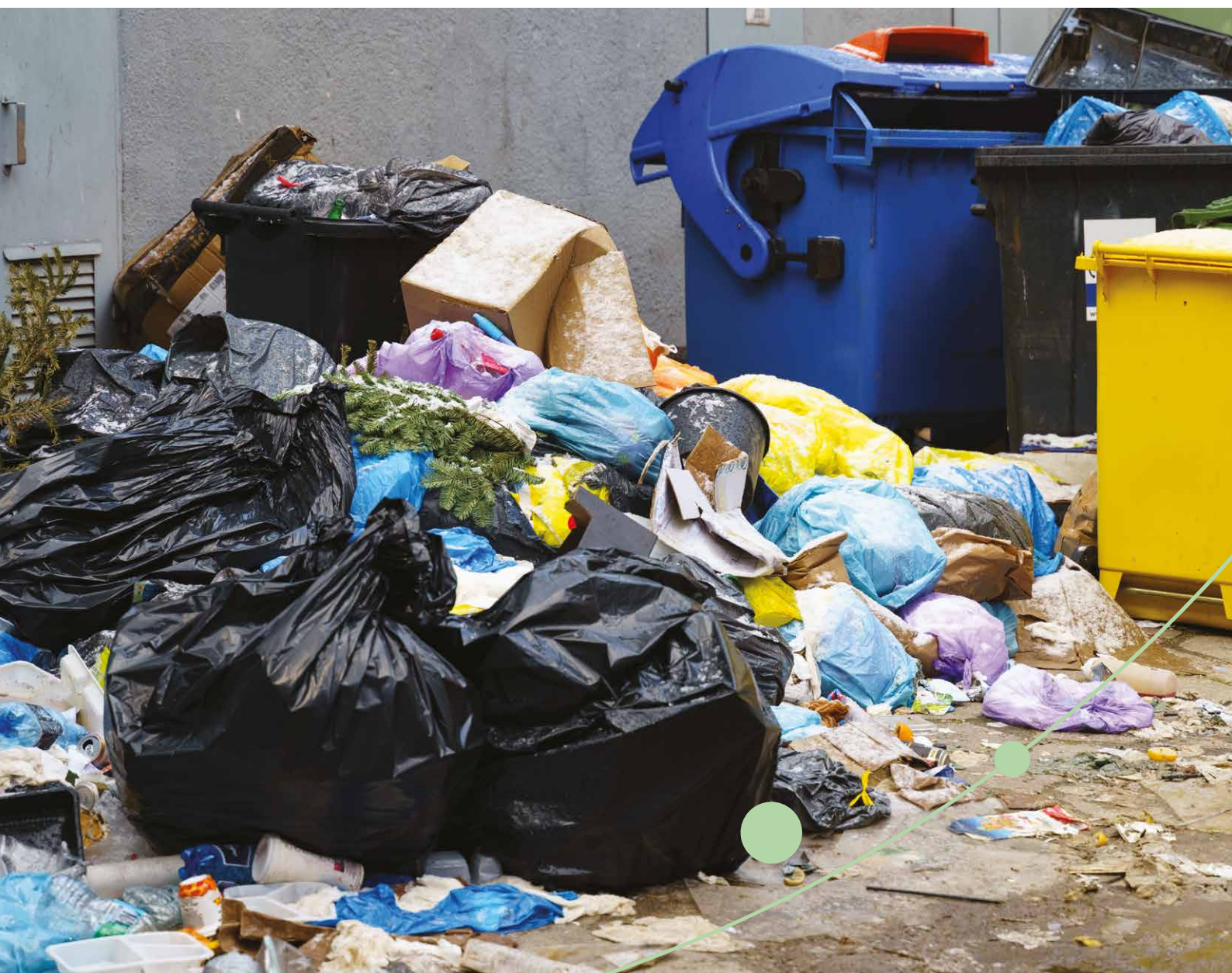
Tato data podléhají auditu!

Náklady na littering, tedy na úklid volně pohozeného odpadu se rozlišují na ruční a strojní čištění a náklady na odstranění černé skládky (pokud nevíte: viz **Jak rozlišit ruční čištění od černé skládky**). Obecně platí, že se uvádějí náklady **podle fakturace**, pokud je fakturováno více položek, které neodpovídají požadované položce nákladů, nebo fakturace není, pak proveďte **odborný odhad**.

U ručního čištění veřejných prostranství může dojít k situaci, že náklady na provedení aktivity nevzniknou (např. při dobrovolných nebo promo akcích). V takovém případě do Dotazníku uveďte (zaškrtnutím příslušného pole), že úklid proběhl, ale s nulovými náklady. Pokud vám však vznikly při těchto akcích náklady na pytle nebo jiné sběrné prostředky, pak částku do nákladů vyčíslete.

Typ nákladové položky (její popis)	Přiřazení do pole v Dotazníku
náklady na ruční sběr volně pohozených odpadků na veřejných prostranstvích (ulice, chodníky, silnice, parky, hřiště apod.), v případě, že si nevíte rady, jak stanovit náklady na ruční čištění, použijte následující metodiku: viz Metodika rozpočtu nákladů na ruční, strojní čištění a černé skládky	Pole a), řádek 7. sloupec: náklady celkem
náklady na ruční sběr volně pohozených odpadů na veřejných rozlehlějších plochách (pole, lesy, lesoparky apod.)	Pole a), řádek 7. sloupec: náklady celkem
náklady na osoby (zaměstnance, externí službu nebo jinou formu výkonu ručního úklidu) vykonávající čištění	Pole a), řádek 7. sloupec: náklady celkem
náklady na sběrné prostředky (zejména pytle)	Pole a), řádek 7. sloupec: náklady celkem
náklady na odvoz odpadu z místa sběru do místa dotříděná nebo odstranění	Pole a), řádek 7. sloupec: náklady celkem
náklady provozní ostatního charakteru (rukavice, smetáky, lopaty, ochranné pracovní pomůcky) nebo větší sběrné nádoby	Pole a), řádek 7. sloupec: náklady celkem
náklady personální nebo na sběrné prostředky malého typu v rámci celorepublikových akcí (např. Uklidme Česko) nebo organizovaných obcí (úklidy žáky a studenty)	Pole a), řádek 7. sloupec: náklady celkem
náklady na úklid odpadkových košů na směsný komunální odpad nebo na tříděný odpad, popř. okolo odpadkových košů; nebo nepořádku okolo nádob na tříděný nebo směsný komunální odpad	Pole a), řádek 1a–1e podle komodit, sloupec: sběr prostřednictvím nádob, pytlů, individuálních nádob a odpadkových košů Pole a), řádek 5. směsný komunální odpad sloupec: sběr prostřednictvím nádob, pytlů, individuálních nádob a odpadkových košů

náklady na použití jakékoliv strojové techniky nebo náklady na obsluhu strojové techniky k čištění ulic nebo chodníků	Pole a), řádek 8. (strojní čištění), sloupec: náklady celkem
náklady na dotřídění nebo odstranění sesbíraných volně pohozených odpadů	Pole a), řádek 7. sloupec: náklady celkem
náklady na úklid volně pohozeného odpadu okolo autobusových, tramvajových nebo jiných zastávek určených k čekání na hromadnou dopravu	Pole a), řádek 7. sloupec: náklady celkem
úklid zastávek hromadné dopravy (zejména mytí skel zastávek)	neuvádí se
zimní údržba silnic a veřejného prostranství (např. úklid zimních posypů), pokud jsou součástí odpadové kapitoly	Pole b), řádek 4. odpady vzniklé z údržby veřejné zeleně



Řádek 8.

LITTERING – strojní čištění

Tato data podléhají auditu!

Náklady na strojní čištění veřejných prostranství zahrnuje úklid velkou nebo malou strojní technikou. Princip stanovení nákladů je stejný jako u ručního čištění, tedy z fakturace firmy nebo odborným odhadem.

Typ nákladové položky (její popis)	Přiřazení do pole v Dotazníku
náklady na úklid volně pohozených odpadů na silnicích, ulicích, chodnicích a jiných plochách veřejného prostranství prostřednictvím velké strojní nebo menší ruční strojní techniky určené pro dočišťování ulic nebo chodníků <i>v případě, že si nevíte rady, jak stanovit náklady na suché čištění, použijte následující metodiku: viz Metodika rozpočtu nákladů na ruční, strojní čištění a černé skládky</i>	Pole a), řádek 8. sloupec: náklady celkem
náklady na provoz techniky , včetně nákladů na obsluhu strojů nebo techniky (včetně pohonných hmot, nákladů na vodu pro mokré čištění, nákup kartáčů), pokud tyto souvisí s úklidem volně pohozených odpadů	Pole a), řádek 8. sloupec: náklady celkem
náklady na údržbu vozidel nebo jiné náklady, které přímo nesouvisí se strojním čištěním silnic	neuvádí se
náklady na odstranění odpadů ze strojního čištění nebo jeho dotřídění	Pole a), řádek 8. sloupec: náklady celkem
nákup strojů , techniky nebo vybavení pro realizaci strojního čištění	neuvádí se
náklady na malou úklidovou techniku (ruční dočišťování), náklady na obsluhu, provoz (pohonné hmoty, kapaliny, elektrickou energii), náklady na odstranění odpadu z úklidu	Pole a), řádek 8. sloupec: náklady celkem
zimní údržba silnic a veřejného prostranství (např. úklid zimních posypů) pokud jsou součástí odpadové kapitoly	Pole b), řádek 4. odpady vzniklé z údržby veřejné zeleně



Řádek 9.

ČERNÉ SKLÁDKY (nelegálně odložené odpady)

Tato data podléhají auditu!

Náklady na černé skládky zahrnují odklizení, odvoz a odstranění, popř. dotřídění odpadů, které jsou odloženy mimo místa určená pro sběr nebo shromažďování odpadu. Za černé skládky se nepovažuje nepořádek okolo stanovišť na třídění nebo směsný komunální odpad (viz Jak rozlišit ruční čištění od černé skládky).

Typ nákladové položky (její popis)	Přiřazení do pole v Dotazníku
náklady na úklid odpadů majících povahu černé skládky z míst jejich výskytu, náklady na jejich odstranění	Pole a), řádek 9. slopec: náklady celkem
náklady na obsahu a provoz vozidla nebo jiného dopravního prostředku k zajištění odklizení nebo odstranění odpadů z černé skládky	Pole a), řádek 9. slopec: náklady celkem
náklady na úklid okolo nádob na tříděný odpad nebo na směsný komunální odpad	Pole a), řádek 1a–1e podle komodit, slopec: sběr prostřednictvím nádob, pytlů, individuálních nádob a odpadkových košů Pole a), řádek 5. směsný komunální odpad slopec: sběr prostřednictvím nádob, pytlů, individuálních nádob a odpadkových košů



Řádek 13.

OSTATNÍ ODPADY

Typ nákladové položky (její popis)

do položky Ostatní odpady uvádějte všechny, které **nelze zařadit do výše uvedených polí** a jsou součástí vaší odpadové kapitoly (např. náklady na odstranění psích exkrementů, hřbitovní odpad, biologicky nerozložitelný odpad, náklady na odpady z tržišť)

Pole a), řádek 13.
sloupec: náklady celkem



b) DALŠÍ SPECIFICKÉ NÁKLADY

Řádek 1.

OSTATNÍ NÁKLADY NA PROVOZ SBĚRNÉHO DVORA (sběrného místa)

Do ostatních nákladů na provoz sběrného dvora nebo místa se uvádějí všechny náklady, které nejsou přímo spojeny se shromažďováním, dotříděním nebo odstraněním jednotlivých složek odpadu (ty se uvádějí do nákladů za jednotlivé komodity do sloupce sběr prostřednictvím sběrných dvorů a sběrných míst). Ostatní náklady na provoz sběrného dvora zahrnují zejména náklady na provoz techniky, energie pro provoz budov, popř. další podle typu a vybavení sběrného dvora. Náklady na samotné vybudování sběrného dvora nebo místa nebo na jeho stavební rekonstrukce uvádějte bez dotací.

Typ nákladové položky (její popis)	Přiřazení do pole v Dotazníku
náklady na provoz sběrného dvora , energie, pohonné hmoty na provoz techniky, náklady spojené s manipulací a shromažďováním odpadu na sběrném dvoře nebo sběrném místě	Pole b), řádek 1. ostatní náklady na provoz sběrného dvora (sběrného místa)
náklady na dotřídění odpadů (objemný odpad, bioodpad, nebezpečný odpad) před jejich předáním oprávněné osobě, zejména se bude jednat o náklady personální	Pole a), řádek 2.,3.,4. podle komodit, sloupec: sběr prostřednictvím sběrných dvorů a sběrných míst
náklady na dotřídění tříděného odpadu na sběrném dvoře před jeho odvozem dodavateli, obchodníkovi nebo jinému subjektu	Pole a), řádek 1a–1f podle komodit, sloupec: sběr prostřednictvím sběrných dvorů a sběrných míst
náklady na nákup techniky nebo velkých sběrných prostředků na sběrný dvůr nebo sběrné místo (bez dotací)	Pole b), řádek 1. ostatní náklady na provoz sběrného dvora (sběrného místa)
náklady na stavbu , dostavbu nebo stavební úpravu sběrného dvora (bez dotací)	Pole b), řádek 1. ostatní náklady na provoz sběrného dvora (sběrného místa)
náklady spojené se sběrem, shromažďováním nebo odvozem odpadu oprávněné osobě	Pole a), řádek 1a–1f podle komodit, sloupec: sběr prostřednictvím sběrných dvorů a sběrných míst u tříděného odpadu) Pole a), řádek 2. sloupec: sběr prostřednictvím sběrných dvorů a sběrných míst (u bioodpadů od občanů) Pole a), řádek 3., sloupec: sběr prostřednictvím sběrných dvorů a sběrných míst (u nebezpečných odpadů) Pole a), řádek 4. sloupec: sběr prostřednictvím sběrných dvorů a sběrných míst (u objemného odpadu) Pole a), řádek 5. sloupec: sběr prostřednictvím sběrných dvorů a sběrných míst (u SKO)

Řádek 2.

OSTATNÍ NÁKLADY NA PROVOZ SYSTÉMU TŘÍDĚNÉHO ODPADU

Do ostatních nákladů na provoz tříděného odpadu patří veškeré další náklady na tříděný odpad, které nejsou zahrnuty do pole a) Náklady dle druhů odpadů, řádek 1. využitelné odpady a do pole b) Další specifické náklady, řádku 3. investiční náklady na systém tříděného sběru.

Do ostatních nákladů na provoz tříděného systému se zahrnují náklady na zavádění systému sběru, náklady na studie nebo monitorovací zprávy, náklady na poradenské služby, nákupy softwaru pro sledování systému tříděného sběru apod.

Typ nákladové položky (její popis)	Přiřazení do pole v Dotazníku
náklady na zavádění nového systému sběru v obci (platby externím firmám, poradenství apod.)	Pole b), řádek 2. ostatní náklady na provoz systému tříděného sběru
pravidelné platby externím firmám za vedení systému tříděného sběru (motivační systémy, monitoring výkonu sběrné sítě, informování občanů o výkonu systému apod.)	Pole b), řádek 2. ostatní náklady na provoz systému tříděného sběru
náklady na optimalizační studie nebo jiné studie související se zlepšením sběrné sítě nebo systému sběru tříděného odpadu	Pole b), řádek 2. ostatní náklady na provoz systému tříděného sběru
nákup softwaru nebo jiné platformy pro vlastní sledování systému tříděného odpadu	Pole b), řádek 2. ostatní náklady na provoz systému tříděného sběru
elektronická nebo monitorovací identifikace (RFID čip) nádob nebo vážní systém pro monitoring zaplněnosti nádob nebo hmotnosti vyvezeného odpadu	Pole b), řádek 2. ostatní náklady na provoz systému tříděného sběru



Řádek 3.

INVESTIČNÍ NÁKLADY SYSTÉM TŘÍDĚNÉHO SBĚRU

Za investiční náklady je považováno vše, co souvisí s rozvojem systému tříděného sběru, včetně velkých projektů jako je budování dotřídňovacích linek či nákup velké vozové techniky, po odečtení případných dotací. Uvádějte zde také náklady na nákupy nádob pro tříděný odpad všech komodit (kromě pytlů, ty uvádějte v poli Náklady dle druhů odpadů, řádek 1. využitelné odpady, nebo náklady na konstrukci či rekonstrukci stanovišť na tříděný odpad.

Typ nákladové položky (její popis)	Přiřazení do pole v Dotazníku
náklady na zakoupení nádob do veřejné sběrné sítě nebo individuální sběrné sítě na tříděný odpad	Pole b), řádek 3. investiční náklady na tříděný odpad
náklady na zařízení , ať již pevně spojených se zemí (budovy třídících linek nebo třídící linky), nebo jejich provoz nebo mobilní zařízení (auta, vozová technika)	Pole b), řádek 3. investiční náklady na tříděný odpad
náklady na nákup nádob na tříděný odpad pro živnostníky	Pole b), řádek 3. investiční náklady na tříděný odpad
náklady na vybudování nových nebo zpevnění starých stanovišť na tříděný odpad, stavba ohrazení okolo stanovišť	Pole b), řádek 3. investiční náklady na tříděný odpad



Řádek 4.

ODPADY VZNIKLÉ Z ÚDRŽBY VEŘEJNÉ ZELENĚ

Obecně do této položky patří náklady na nakládání s bioodpady, které nepocházejí od občanů. Vzhledem k nově zavedené odměně za úklid volně pohozeného odpadu je třeba v návaznosti na tuto změnu ještě posoudit, zda některé z nákladů dříve zahrnované pod položku nespádají do položky littering.

Pozor do nákladů na odpady vzniklé z údržby zeleně uvádějte pouze náklady, které máte zařazeny do odpadového hospodářství.

Typ nákladové položky (její popis)	Přiřazení do pole v Dotazníku
náklady na údržbu zeleně v katastru obce, kterou provádí buď obec sama, nebo prostřednictvím externí služby	Pole b), řádek 4. odpady vzniklé z údržby veřejné zeleně
zimní údržba silnic a veřejného prostranství (např. úklid zimních posypů), pokud jsou součástí odpadové kapitoly	Pole b), řádek 4. odpady vzniklé z údržby veřejné zeleně
náklady na úklid volně pohozených odpadků na veřejných prostranstvích	Pole a), řádek 7. littering - suché čištění
sekání trávy , hrabání trávy, ořezání stromů, mulčování, výsadba rostlin, zalévání zeleně, ruční sečení trávy, dosekávání trávy (jen pokud jsou tyto náklady zařazeny do odpadové kapitoly)	Pole b), řádek 4. odpady vzniklé z údržby veřejné zeleně
údržba zeleně na hřbitovech , parcích, dětská hřiště apod. (jen pokud jsou tyto náklady zařazeny do odpadové kapitoly)	Pole b), řádek 4. odpady vzniklé z údržby veřejné zeleně



Řádek 5. INFORMOVÁNÍ VEŘEJNOSTI/PROPAGACE

Do této položky uvádějte vše, co souvisí s jakoukoli informovaností směrem k občanům o nakládání s odpady v obci či městě, napříč komoditami.

Typ nákladové položky (její popis)	Přiřazení do pole v Dotazníku
náklady na osvětovou a propagační činnost spojenou s tříděním odpadu nebo jinou aktivitou spojenou s informací, jak nakládat s odpadem (letáky, kalendáře, noviny, web stránky, mobilní aplikace apod.)	Pole b), řádek 5. informování veřejnosti, propagace
odměny za soutěže spojené s tříděním, školní akce spolufinancované městem nebo obcí	Pole b), řádek 5. informování veřejnosti, propagace
natáčení spotů s tematikou jak správně nakládat s odpady	Pole b), řádek 5. informování veřejnosti, propagace
venkovní aktivity nebo workshopy spojené s informováním obyvatel o třídění	Pole b), řádek 5. informování veřejnosti, propagace
vedení web stránek města informujících občany o stavu odpadového hospodářství, o novinkách v oblasti nakládání s odpady apod.	Pole b), řádek 5. informování veřejnosti, propagace



PŘEDCHÁZENÍ VZNIKU ODPADU

PROPAGACE OBCNÍHO SYSTÉMU

PROPAGACE VÝSLEDKŮ OBCÍ

TŘÍDĚNÍ ODPADŮ PRO VEŘEJNOST A DĚTI

ROZVOJ A ZMĚNY V OBCNÍM SYSTÉMU

JAKÁ TÉMATA
NALEZNETE V INSPIRÁTORU?



Naleznete na: www.ekokom.cz/inspirator

Řádek 6.

ADMINISTRATIVA ODPADOVÉHO HOSPODÁŘSTVÍ OBCE

Položka slouží k souhrnu nákladů spojených s administrativními náklady obce s odpadovým hospodářstvím. Pokud však máte nějaké specifické administrativní náklady spojené s tříděným odpadem odpovídající výčtu řádku 2. ostatní náklady na provoz systému tříděného odpadu, pak využijte pro náklady na tříděný odpad přednostně tento řádek.

Typ nákladové položky (její popis)	Přiřazení do pole v Dotazníku
monitorovací zprávy	Pole b), řádek 6. administrativa odpadového hospodářství obce
náklady na poštovné	Pole b), řádek 6. administrativa odpadového hospodářství obce

